

AÑO X - NÚMERO 22 - OCTUBRE 2003

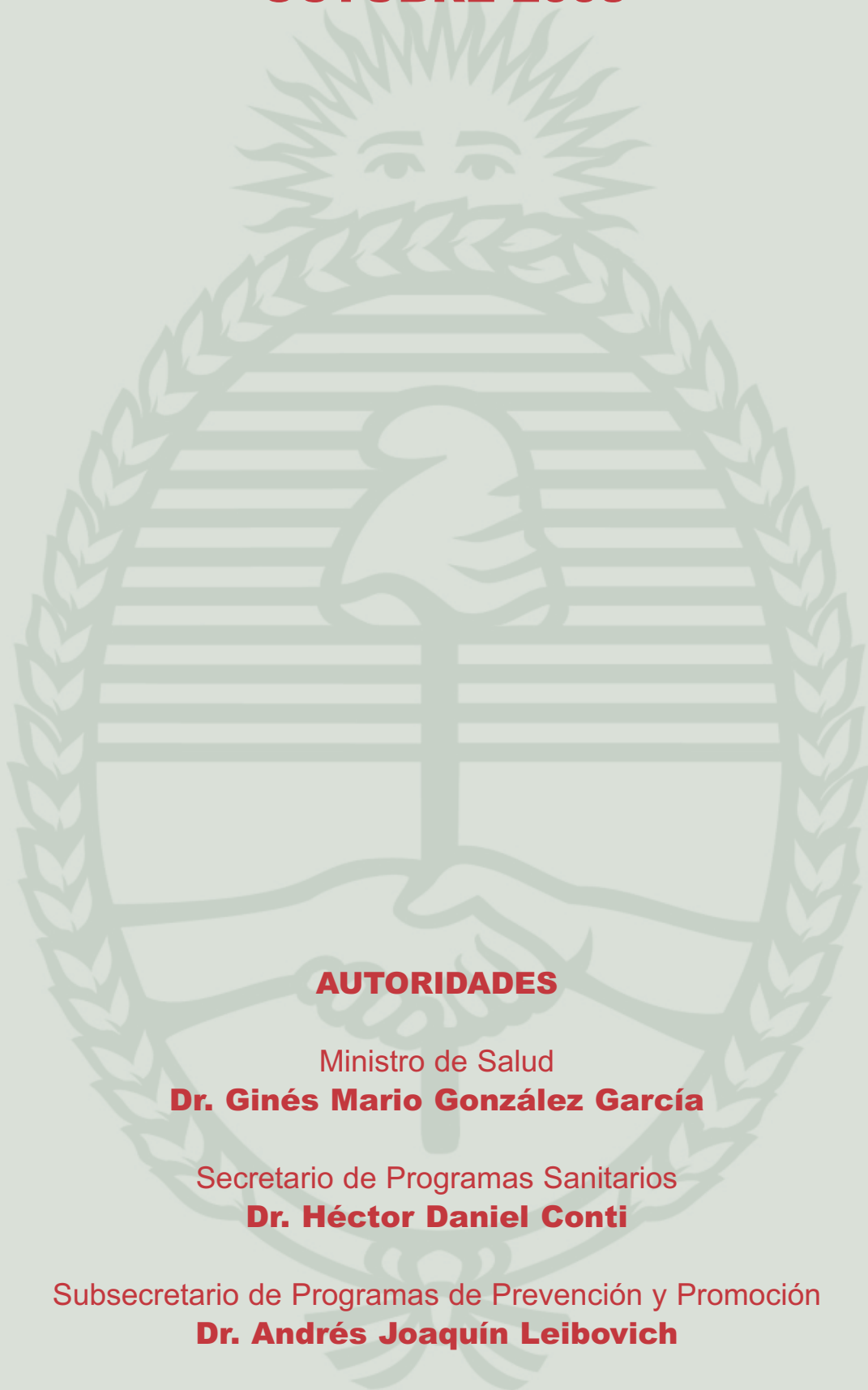
BOLETIN
SOBRE EL
SIDA
EN LA ARGENTINA

República Argentina

Ministerio de Salud de la Nación

Programa Nacional de Lucha contra los Retrovirus del Humano, SIDA y ETS

OCTUBRE 2003



AUTORIDADES

Ministro de Salud

Dr. Ginés Mario González García

Secretario de Programas Sanitarios

Dr. Héctor Daniel Conti

Subsecretario de Programas de Prevención y Promoción

Dr. Andrés Joaquín Leibovich

Directora del Programa Nacional de Lucha
contra los Retrovirus del Humano, SIDA y ETS

Dra. Gabriela Hamilton

Indice

<u>Editorial</u>	2
<u>Situación de la epidemia de VIH/SIDA en el Mundo</u>	3
<u>Situación de la epidemia de SIDA en Argentina</u>	5
<u>Situación de los infectados por VIH en Argentina</u>	13
<u>Situación de la epidemia en menores de 13 años en Argentina</u>	17
<u>Mortalidad por VIH/SIDA en Argentina</u>	20
<u>Sistema de Vigilancia del VIH en Argentina</u>	26
<u>Informe Línea 0800 - "Pregunte SIDA"</u>	30
<u>Anexo</u>	34

E *ditorial*

El VIH/SIDA continua afectando la vida de millones de personas en todo el mundo. En Argentina, en la actualidad, a la epidemia del VIH/SIDA se la puede considerar el resultado de la suma de diferentes subepidemias que se fueron definiendo por los diferentes mecanismos de transmisión y el dispar grado de desarrollo de estrategias de prevención que se asocian a las diferencias socioeconómicas y culturales de las distintas provincias.

El conocimiento profundo del perfil epidemiológico del VIH/SIDA en Argentina permite focalizar acciones que a su vez, en forma articulada, permitan dar una respuesta adecuada a la epidemia.

El Boletín sobre el SIDA en Argentina tiene como objetivo presentar y difundir los datos de la vigilancia epidemiológica recogidos en todo el país. Es un recurso práctico y directo preparado para proporcionar información más actualizada que se dispone acerca del VIH/SIDA a nivel Nacional.

Este informe, fruto de una construcción colectiva, se estructuró en seis secciones en las que se presentan los resultados agrupados según el objeto de estudio. En la primera sección se presentan datos mundiales, en la segunda un análisis del registro de ca-

sos de SIDA notificados, en la tercera los datos aportados por el registro de PVVS, en la cuarta se presentan los datos recolectados en los sitios centinela, en la quinta se analizan los datos en niños menores de 13 años de una forma que permite analizar qué esta pasando con la transmisión vertical en Argentina y en la última sección se presenta la información que brinda la línea 0800 pregunte SIDA.

Nuestro agradecimiento a los responsables de los Programas Provinciales de SIDA y a todas y todos los que desarrollan sus tareas en los efectores de salud, que sin el trabajo cotidiano de relevamiento de datos y sin su compromiso no hubiera sido posible concretar esta tarea.

Esperamos que este documento permita ampliar el debate en función de fortalecer las estrategias de acción más efectivas en respuesta a la actual tendencia de progresión y difusión de la epidemia de VIH/SIDA en Argentina.

Dra. Gabriela Hamilton

*Directora del Programa Nacional
de Lucha contra los Retrovirus
del Humano, SIDA y ETS*

Situación de la epidemia de VIH/SIDA en el mundo

El VIH ha provocado una epidemia que se ha propagado a todos los continentes y países, según estimaciones de ONUSIDA y OMS.

Se calculaba para Diciembre del año 2002, en todo el mundo un total de 42 millones de personas viviendo con VIH/SIDA, 5% más que el año anterior (Tabla 1).

TABLA 1 Distribución Mundial de las personas viviendo con VIH - 2002

Población	Número
Hombres	19,6 millones
Mujeres	19,2 millones
Niños <15 años	3,2 millones
Total	42 millones

Fuente: Resumen Mundial de la epidemia de VIH/SIDA , diciembre 2002 - ONUSIDA - OMS

Se estimó que en el 2002 el número de nuevas infecciones fue cercano a los 5 millones de personas, que en su mayoría no saben que están infectadas por el virus (Tabla 2). Es decir que hubo aproximadamente 14.000 nuevos casos diarios de infección por VIH, de los cuales 2000 son niños menores de 15 años.

En el 2002, de los 12.000 adultos infectados por día, el 50% fueron mujeres, siendo la probabilidad de contagio semejante entre hombres y mujeres. La mayoría de las nuevas infecciones se detectaron en adultos jóvenes, aproximadamente el 50% tienen entre 15 y 24 años de edad y más del 95% de estos nuevos casos fueron en países en desarrollo.

TABLA 2 Distribución Mundial de nuevas infecciones de VIH - 2002

Población	Número
Hombres	2,2 millones
Mujeres	2 millones
Niños <15 años	800.000
Total	5 millones

Fuente: Resumen Mundial de la epidemia de VIH/SIDA , diciembre 2002 - ONUSIDA - OMS

¹ Basado en Resumen Mundial de la epidemia de VIH/SIDA, diciembre 2002 - ONUSIDA - OMS

Respecto a las muertes por SIDA, para el año 2002 se estimaron aproximadamente 3 millones de defunciones en todo el mundo, de las cuales el 20% fueron niños menores de 15 años (Tabla 3). El SIDA ha pasado a ser la principal causa de muerte en África y la cuarta a nivel mundial.

Su paso por el mundo ha provocado consecuencias muy negativas, causando retroceso en el desarrollo de países, terminando con millones de vidas, ensanchando aún más la brecha entre pobres y ricos, y quebrantando la seguridad social y la economía de los países.

TABLA 3 Defunciones Mundiales por VIH/SIDA - 2002

Población	Número
Hombres	1,29 millones
Mujeres	1,2 millones
Niños <15 años	610.000
Total	3,1 millones

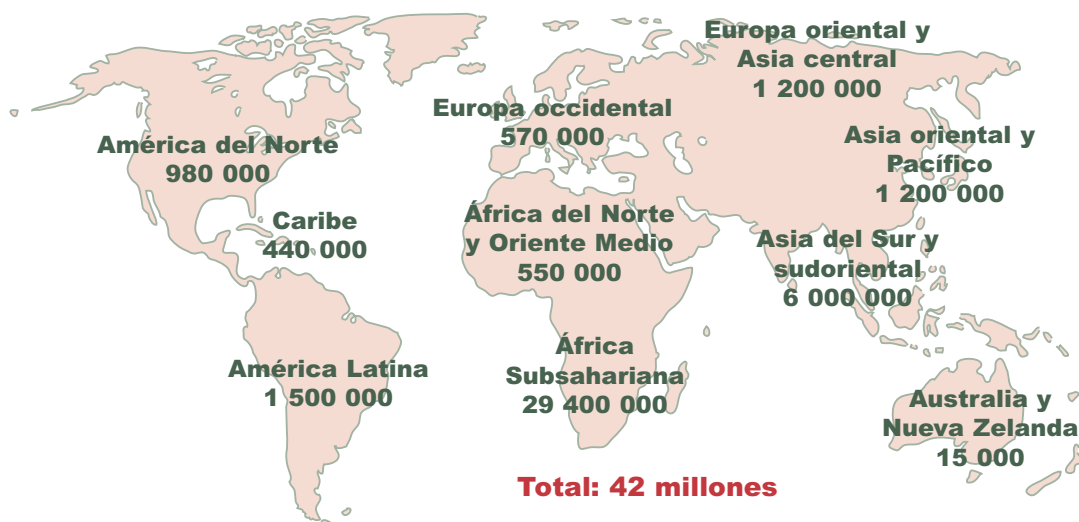
Fuente: Resumen Mundial de la epidemia de VIH/SIDA , diciembre 2002 - ONUSIDA - OMS

La prevalencia de VIH/SIDA a nivel mundial en el 2002 en adultos entre 15 y 49 años de edad fue de 1,2%. Existen diferencias regionales, en la zona de África subsahariana la prevalencia fue de 8,8%, mientras en el Caribe es 2,3% (segunda región del mundo más afectada) y en América Latina fue de 0,6%. Las principales modalidades de transmisión en los adultos en esta última región es entre

los hombres que tienen relaciones sexuales con hombres, a través del consumo de drogas intravenosas y por transmisión heterosexual.

Se calculó que en América Latina y el Caribe en el año 2002 había 1,9 millones de niños y adultos viviendo con VIH incluídas las 210.000 personas que contrajeron el virus durante ese año (Gráfico 1).

GRAFICO 1 Número estimado de adultos y niños que vivían con VIH/SIDA a fines de 2002



Fuente: Resumen Mundial de la epidemia de VIH/SIDA, diciembre 2002 - ONUSIDA - OMS

Situación de la epidemia de SIDA en Argentina

La epidemia de SIDA en Argentina ha evolucionado en forma disímil desde que se registró el primer caso en el año 1982, alcanzando al 15 de septiembre de 2003 un total de 24.119 casos notificados en el Programa Na-

cional de Lucha contra el Retrovirus Humano, SIDA y ETS (PNS). Sin embargo al calcular el retraso en el envío de las notificaciones se estima que el total de casos de SIDA diagnosticados es de 26.929 (Tabla 4).

TABLA 4 Argentina. Tendencia anual de casos notificados de SIDA según año de diagnóstico, 1982 - 2003

Año	Casos Notificados	Casos Estimados**	Tasa de Incidencia por millón de habitantes***
1982	3	3	0,1
1983	4	4	0,13
1984	8	7	0,23
1985	28	28	0,92
1986	39	39	1,22
1987	94	93	2,95
1988	204	204	6,37
1989	300	306	9,36
1990	504	509	15,46
1991	748	750	22,6
1992	1138	1149	34,49
1993	1501	1513	44,85
1994	2235	2271	66,11
1995	2277	2313	66,50
1996	2770	2876	79,27
1997	2561	2677	72,03
1998	2256	2417	62,18
1999	2010	2296	54,09
2000	2019	2252	53,67
2001*	1703	1984	44,29
2002*	1339	1720	29,13
2003*	378	1518	-
TOTAL	24.119	26.929	651,86

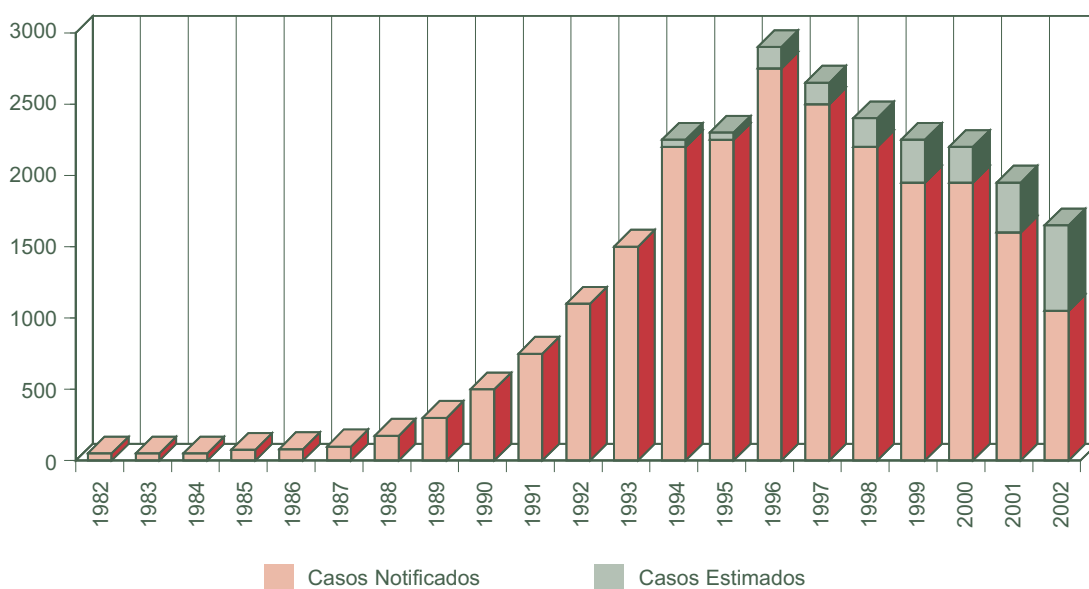
Fuente: Programa Nacional de Lucha contra RH, SIDA y ETS - Ministerio de Salud de la Nación
Anuario Estadístico de la República Argentina 2002. INDEC (Instituto Nacional de Estadística y Censo.
Ministerio de Economía de la Nación)

Observaciones:

* Datos provisorios al 15 de septiembre de 2003

** Resultado de la estimación realizada mediante el cálculo del retraso en la notificación por el Programa Informático Moucho

*** Las Tasas de incidencia se calcularon con los casos notificados y los datos de población según datos del Anuario Estadístico de la República Argentina 2002. INDEC, Buenos Aires, Argentina, Año 2002 y los resultados preliminares del Censo 2001 del INDEC.

GRAFICO 2 Argentina. Tendencia anual de casos notificados de SIDA según año de diagnóstico, 1982 - 2002


Fuente: Programa Nacional de Lucha contra RH, SIDA y ETS - Ministerio de Salud de la Nación
Anuario Estadístico de la República Argentina 2002. INDEC (Instituto Nacional de Estadística y Censo.
Ministerio de Economía de la Nación)

Observaciones:

* Datos provisorios al 15 de septiembre de 2003

** Resultado de la estimación realizada mediante el cálculo del retraso en la notificación por el Programa Informático Moucho

En el año 1996 (Gráfico 2) con 2.770 casos se alcanza el valor máximo de casos notificados de SIDA, el cual coincide con la incorporación de tres nuevas enfermedades marcadoras (tuberculosis pulmonar, neumonía bacteriana a repetición y cáncer de cuello uterino invasivo), responsables del 26% de los enfermos diagnosticados en ese año.

En los años siguientes se observa una disminución en forma constante de la notificación de nuevos diagnósticos de casos de SIDA y coincide con la aplicación de la terapia antirretroviral de alta eficacia a partir de

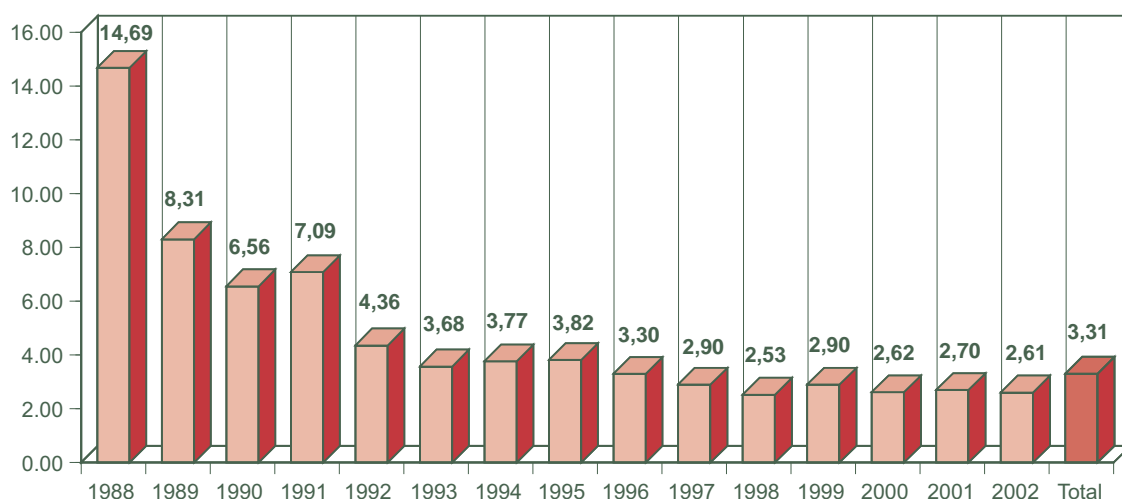
1997, que influye directamente en el descenso de la tasa de incidencia de diagnóstico de enfermos de SIDA. Según las estimaciones en el registro de notificación se calculó que la tasa de incidencia en el 2002 fue de 47,1 casos por millón de habitantes, presentando respecto a 1996 una reducción aproximada de un 40 % (se consideró la tasa del 2002 corregida en base a estimaciones por retraso en la notificación).

La evolución de la distribución de los casos de SIDA por sexo, hasta el año 1987 era de dominancia en hombres. En este mismo año se diagnosticó el 1^{er} caso de SIDA en

mujeres y la razón hombre/mujer fue de 92/1. En el 2002 según los casos notificados hasta la fecha de elaboración del presente informe la razón fue de 2,6/1 hombres por mujer, valor semejante a los últimos cin-

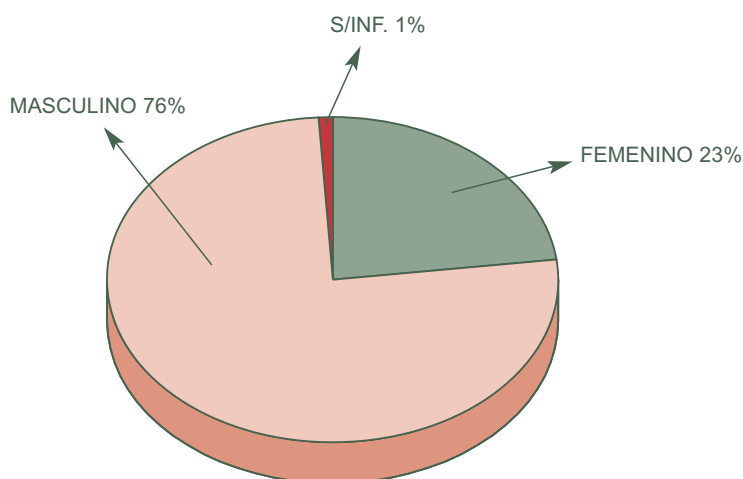
co años (Gráfico 3). La razón hombre/mujer en el total de casos acumulados notificados de enfermos de SIDA es de 3,3/1, es decir, de estos casos el 76% corresponde a hombres (Gráfico 4).

GRAFICO 3 Argentina. Evolución de la razón hombre / mujer de casos notificados de SIDA según año de diagnóstico, 1988 - 2002



Fuente: Programa Nacional de Lucha contra RH, SIDA y ETS, Ministerio de Salud de la Nación

GRAFICO 4 Argentina. Distribución de casos notificados de SIDA por sexo, 1982 - 2003

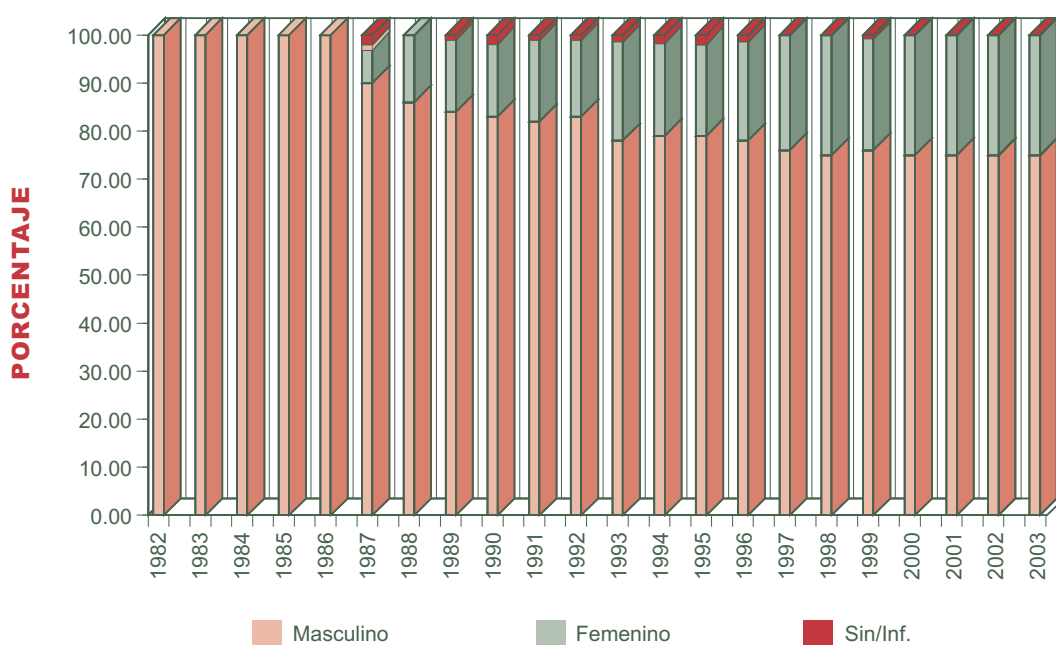


Fuente: Programa Nacional de Lucha contra RH, SIDA y ETS, Ministerio de Salud de la Nación

La tendencia tanto en Argentina como en el resto del mundo expresa que la epidemia se disemina cada vez más en mujeres y anualmente el número de mujeres diagnosticadas con SIDA no ha dejado de crecer (Gráfico 5). La mayor concentración de casos se ha presentado en edades sexual-

mente activas, y ahí radica la importancia de focalizar acciones de prevención y diagnóstico precoz de VIH/SIDA en la mujer y principalmente en la embarazada, para poder suministrar tratamiento adecuado y oportuno, evitando así la transmisión vertical del virus.

GRAFICO 5 Argentina. Evolución de los casos notificados de SIDA por sexo según año de diagnóstico, 1982 - 2003



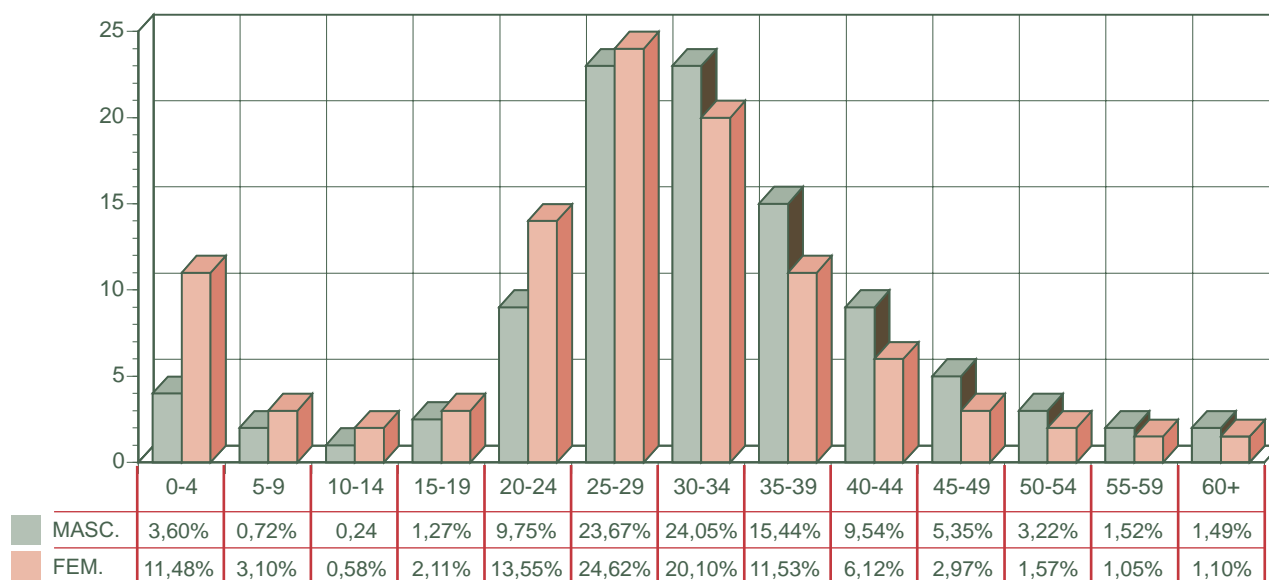
Fuente: Programa Nacional de Lucha contra RH, SIDA y ETS, Ministerio de Salud de la Nación

Según mostraron las estadísticas la enfermedad afecta fundamentalmente a la franja de edad de población económicamente activa y se concentra en ambos sexos entre los 25 y 34 años de edad (Gráfico 6).

En la población de sexo femenino se puede observar que la distribución por edad de la enfermedad presenta dos picos, uno a edades tempranas, ya que del total de enfermas el 15% es menor de 10 años, y otro como ya se mencionó anteriormente entre

los 25 y 34 años, es decir 1 de cada 2 mujeres notificadas pertenecen a este rango etareo.

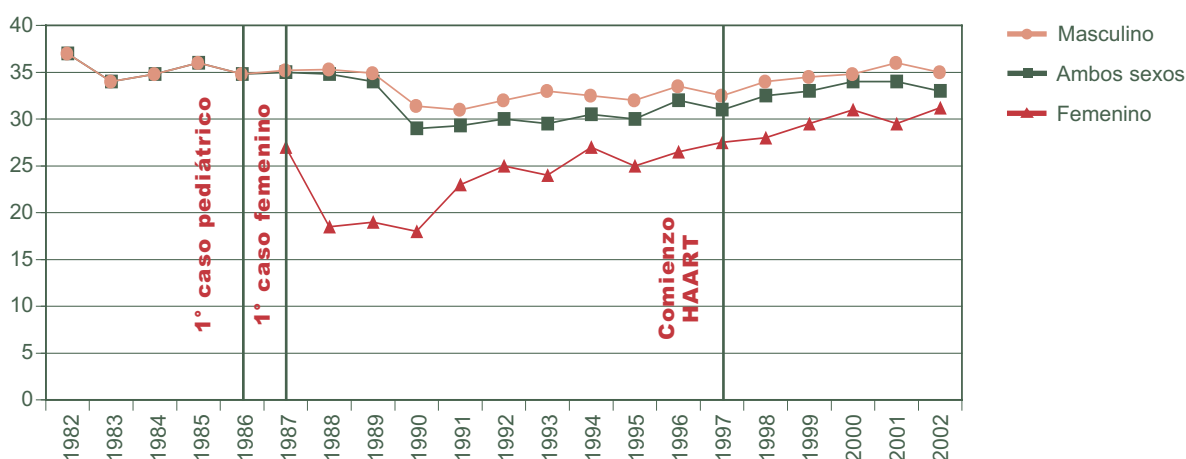
En la población de sexo masculino la distribución por edad en los casos notificados de SIDA representan, el 5% en los menores de 10 años y el 48% entre 25 y 34 años, es decir que también 1 de cada 2 hombres notificados tienen entre 25 y 34 años, reafirmando las consecuencias sociales y económicas que esta enfermedad conlleva para el país.

GRAFICO 6 Argentina. Distribución porcentual de los casos notificados de SIDA por grupo etareo, 1982 - 2003

Fuente: Programa Nacional de Lucha contra RH, SIDA y ETS, Ministerio de Salud de la Nación

Pero aún hoy la distribución por edad de los casos de SIDA da evidencias significativas de que un grupo de alta vulnerabilidad son los adolescentes, debido a que si la edad de desarrollo de la enfermedad es el rango de los adultos jóvenes, significa que hubo altas posibilidades que contrajeran la infección durante su adolescencia.

La evolución de la media de edad de diagnóstico de SIDA mostró que al aparecer el primer caso femenino (año 1987) unido a la presentación de los primeros casos pediátricos (año 1986) trajo como consecuencia un descenso en la media de edad de diagnóstico (Gráfico 7).

GRAFICO 7 Argentina. Evolución de la media de edad de diagnóstico de SIDA por sexo, 1982 - 2002

Fuente: Programa Nacional de Lucha contra RH, SIDA y ETS, Ministerio de Salud de la Nación

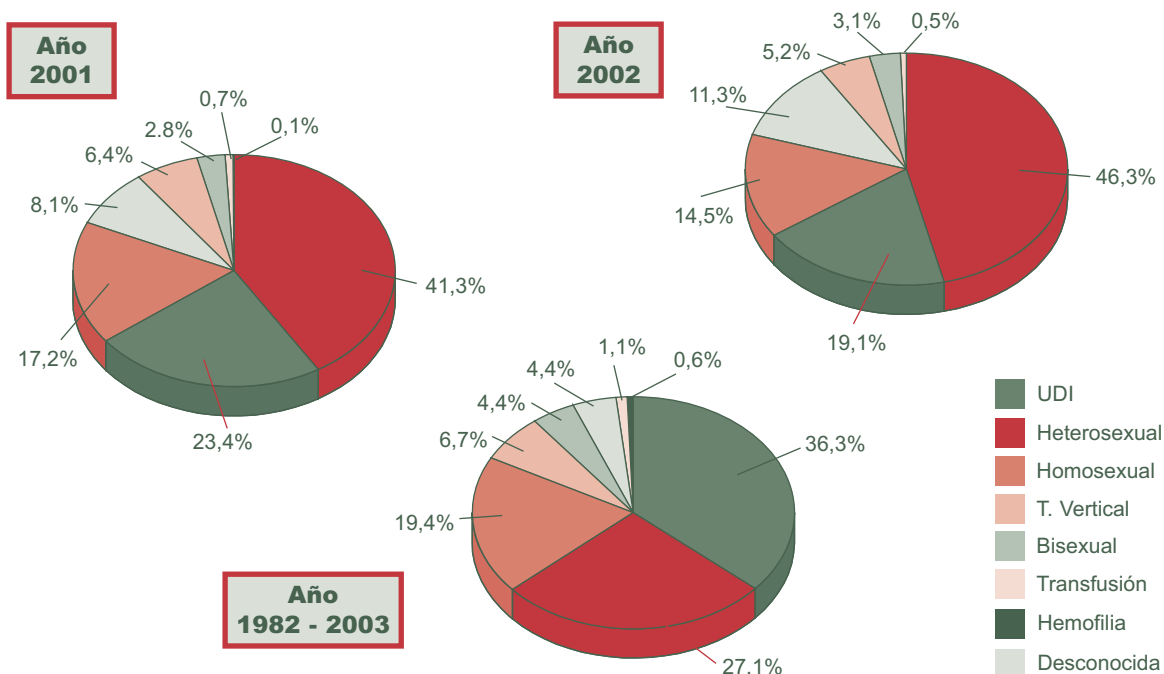
Es importante resaltar que en estos últimos cinco años la edad de los pacientes que adquieren la enfermedad en ambos sexos es mayor, éste hecho se relaciona directamente al uso temprano de la terapia antirretroviral de alta eficacia en infectados desde la fase inicial que se incorporó a partir de 1997 en Argentina, retrasando así la evolución de la enfermedad. La media de edad en el 2002 para hombres fue de 34,7 años y en mujeres de 33 años, dando muestra que aún hoy las mujeres se enferman a edades más tempranas.

La principal vía de transmisión teniendo en cuenta el total de notificaciones de SIDA en todo el país entre 1982 y el 2003, es el uso de drogas intravenosas con el 36,3%, seguido por transmisión sexual, primero con el 27,1% en heterosexual y luego con el 19,4% en homosexual y 4,4% bisexual.

Así mismo es importante destacar que entre los nuevos enfermos de SIDA hubo 13 casos notificados por transfusiones en el 2001 y 10 casos en el 2002 (Grafico 8). Debido al largo y variable período de incubación del SIDA, muchas de las personas que se infectaron por esta causa en las dos décadas anteriores desarrollaron SIDA durante las décadas de los 80 y 90 y otras pueden tardar aún más tiempo en desarrollarlo.

Esta distribución no refleja el patrón de transmisión que sigue la epidemia actualmente, ya que tanto en el 2001 como en el 2002 en los casos diagnosticados de SIDA la vía de transmisión más frecuente fue por relaciones sexuales desprotegidas, en heterosexuales con el 41,3% y 46,3% respectivamente para cada año, seguido por usuarios de drogas intravenosas con el 23,4% y 19,1% y luego hombres que tienen sexo con hombres con 20% y 17,6% (homosexual + bisexual).

GRAFICO 8 Argentina. Distribución de los casos notificados de SIDA según vía de transmisión, 1982 - 2003



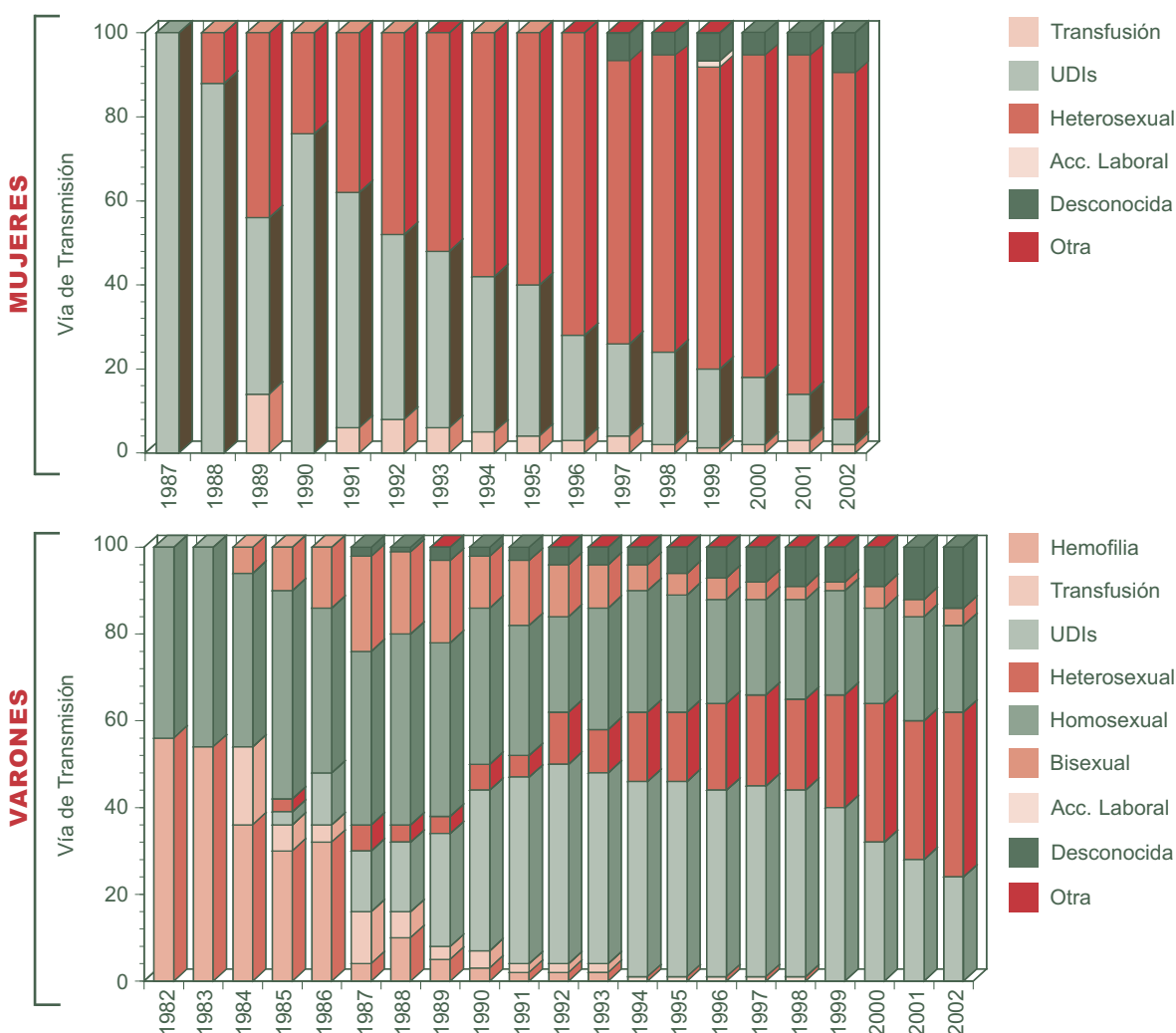
Fuente: Programa Nacional de Lucha contra RH, SIDA y ETS, Ministerio de Salud de la Nación

En el grupo de notificaciones de mayores de 12 años (Gráfico 9) se observó que la evolución de las categorías de transmisión ha tenido diferente peso en cada sexo. En las mujeres la tendencia decreciente del número de casos en UDIs unido al incremento de casos por transmisión sexual desprotegida dio como resultado que el 80% de los nuevos casos diagnosticados de SIDA en el 2002 fueron por transmisión sexual en mujeres heterosexuales, con incremento de la vía de transmisión desconocida para ambos sexos.

En hombres la tendencia es semejante pero no tan marcada, en el 2002 la transmisión sexual fue el 63 % de los nuevos casos diagnosticados, 37% en hombres heterosexuales y 26% en hombres que tienen sexo con hombres y un 21,5% los UDIs.

Estos cambios de patrón de la vía de transmisión se comienzan a visualizar a fines de los 90 dando como resultado que actualmente una de las poblaciones más vulnerable sea la población sexualmente activa y principalmente la población heterosexual.

GRAFICO 9 Argentina. Evolución de casos notificados de SIDA en mayores de 12 años según vía de infección en ambos sexos por año de diagnóstico, 1982 - 2002



Fuente: Programa Nacional de Lucha contra RH, SIDA y ETS, Ministerio de Salud de la Nación

El patrón geográfico del SIDA en Argentina, describe la distribución de la enfermedad y en consecuencia permite identificar las necesidades socio-sanitarias que de ella derivan. Sin embargo esta epidemia puede considerarse el resultado de la suma de diferentes sub-epidemias, que se fueron definiendo por los diferentes mecanismos de transmisión del VIH.

Según la notificación de los diagnósticos de SIDA en el total de casos por provincia la principal vía de transmisión fue la sexual en

población heterosexual excepto en: Provincia de Mendoza que fue homo/bisexual y en las Provincias de Santa Fe, La Pampa, Chubut, Buenos Aires y Ciudad de Buenos Aire que fue la vía sanguínea en UDIs (Gráfico 10).

Pero este patrón se ha modificado en los nuevos diagnósticos de infectados con VIH donde en el período 2000 - 2003 en todo el país la vía de transmisión sexual en población heterosexual ha sido la de mayor importancia (Gráfico 11).

GRAFICO 10 Argentina. Distribución de la principal vía de infección en cada provincia de los casos notificados de SIDA, 1982 - 2003

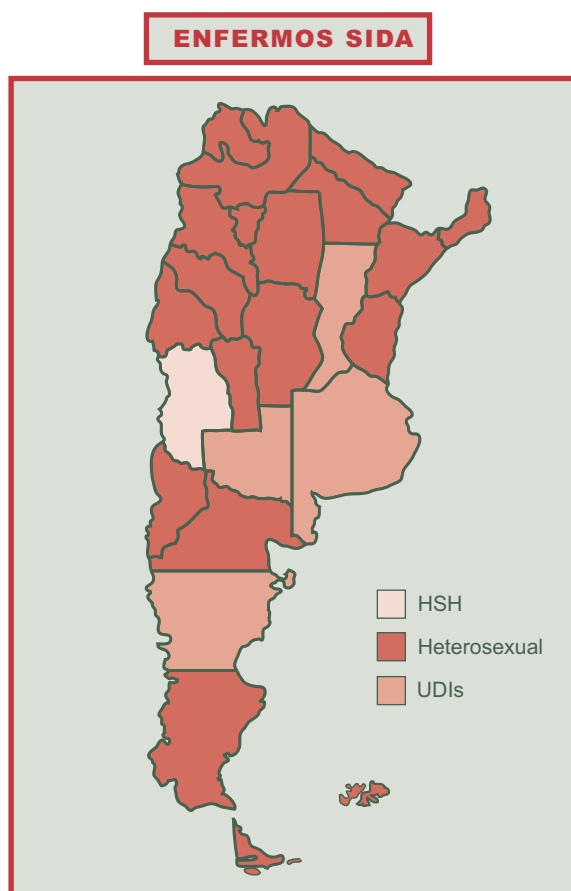
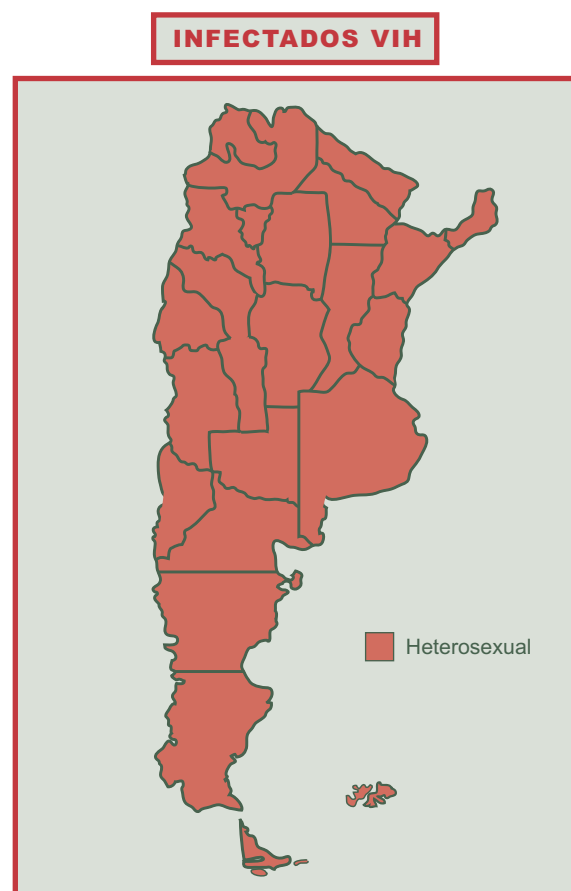


GRAFICO 11 Argentina. Distribución de la principal vía de infección en cada provincia de los casos notificados de VIH, 2000 - 2003



Fuente: Programa Nacional de Lucha contra RH, SIDA y ETS, Ministerio de Salud de la Nación

Situación de los infectados por VIH en Argentina

Los casos notificados de VIH, son en todo el país 7485 de los cuales el 35% corresponden al año 2001, año en el que se comenzó con la notificación obligatoria, a partir de la creación del Registro Nacional de Infectados el 1º de Junio (Tabla 5).

En el año 2002 la tasa de incidencia de diagnóstico de VIH fue de 50,2 infectados por millón de habitantes y se la considera un valor con menos sesgos y cercano al valor real.

En el año 2001 la tasa de incidencia de diagnóstico de VIH fue de 71,1 infectados por millón de habitantes, es posible que este valor esté influenciado por diagnósticos

previos pero que se notificaron en el año 2001 al crearse el registro de VIH.

La tasa de incidencia de diagnóstico acumulada es de 202,2 por millón de habitantes la cual no es representativa de la epidemia al no contar con registros completos de años anteriores.

Las notificaciones de 1988 al 2000 se han obtenido al realizar notificaciones retrospectivas debido a que se pretende construir el registro histórico de VIH, optimizando así la información para conocer la evolución no sólo de los casos de SIDA, sino también del VIH desde el comienzo de la epidemia en Argentina.

TABLA 5 Argentina. Casos notificados de VIH según año de diagnóstico, 1988 - 2003

AÑO	VIH Notificado	Porcentaje por año del total de notificaciones
Previo a creación del registro obligatorio de VIH 1988 - 2000	1789	23,90%
2001*	2632	35,16%
2002	1845	24,65%
2003	1219	16,29%
TOTAL	7485	100,00%

Fuente: Programa Nacional de Lucha contra RH, SIDA y ETS, Ministerio de Salud de la Nación

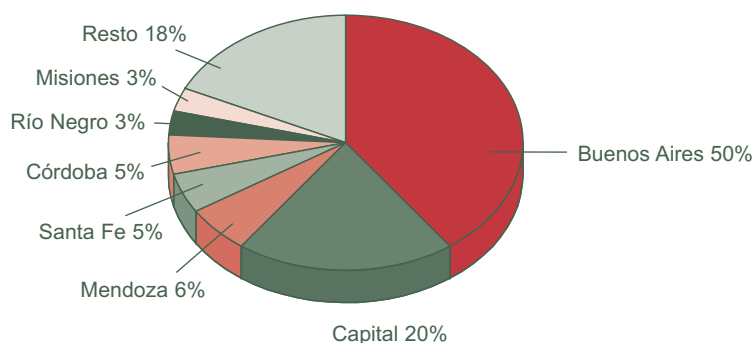
Observaciones:

* Datos provisorios al 15 de septiembre de 2003. Datos a partir de creación de Registro Nacional de Infectados.

En relación al patrón geográfico, las provincias con mayor número de notificaciones de casos de VIH son Buenos Aires, Santa Fe, Mendoza, Córdoba, Río Negro, Misiones y Ciudad de Buenos Aires, correlacionándose en general con las jurisdicciones

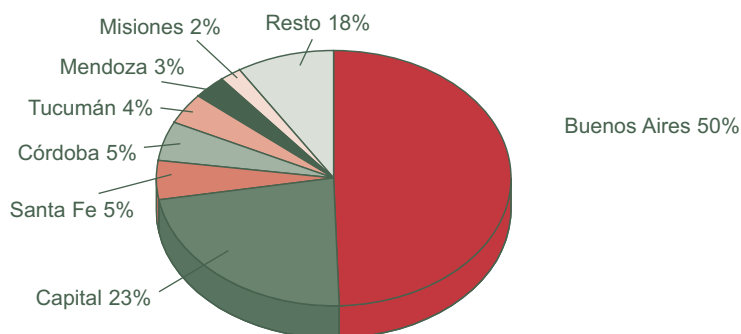
con mayor número de casos notificados de SIDA. Además es posible que se relacione no sólo con epidemias de VIH/SIDA más extendidas sino también con mejores sistemas de diagnóstico, notificación y registro (Gráfico 12).

GRAFICO 12 Argentina. Distribución porcentual del total de casos notificados de VIH diagnosticados por jurisdicción, 1988 - 2003



Fuente: Programa Nacional de Lucha contra RH, SIDA y ETS, Ministerio de Salud de la Nación

GRAFICO 13 Argentina. Distribución porcentual del total de nuevos diagnósticos de VIH notificados por jurisdicción, 2001



Fuente: Programa Nacional de Lucha contra RH, SIDA y ETS, Ministerio de Salud de la Nación

Las notificaciones de VIH en el año 2001 como se refirió en párrafos anteriores que es el año de creación del registro y donde se observa la mayor concentración de datos. Se distribuyeron de la siguiente manera: Provincia de Buenos Aires 50%, Ciudad de Buenos Aires 23%, Santa Fe 5%, Córdoba 5%, Tucumán 4%, Mendoza 3% y Misiones 2% (Gráfico 13).

La República Argentina tuvo en el 2001 una tasa de incidencia de infección por VIH de 71,1 casos por millón de habitantes. Las provincias de Tucumán, Tierra del Fuego, Buenos Aires y la Ciudad de Buenos Aires presentaron valores por encima de la tasa global país. La Ciudad de Buenos Aires presentó una tasa tres veces mayor que la tasa de incidencia nacional y la Provincia de

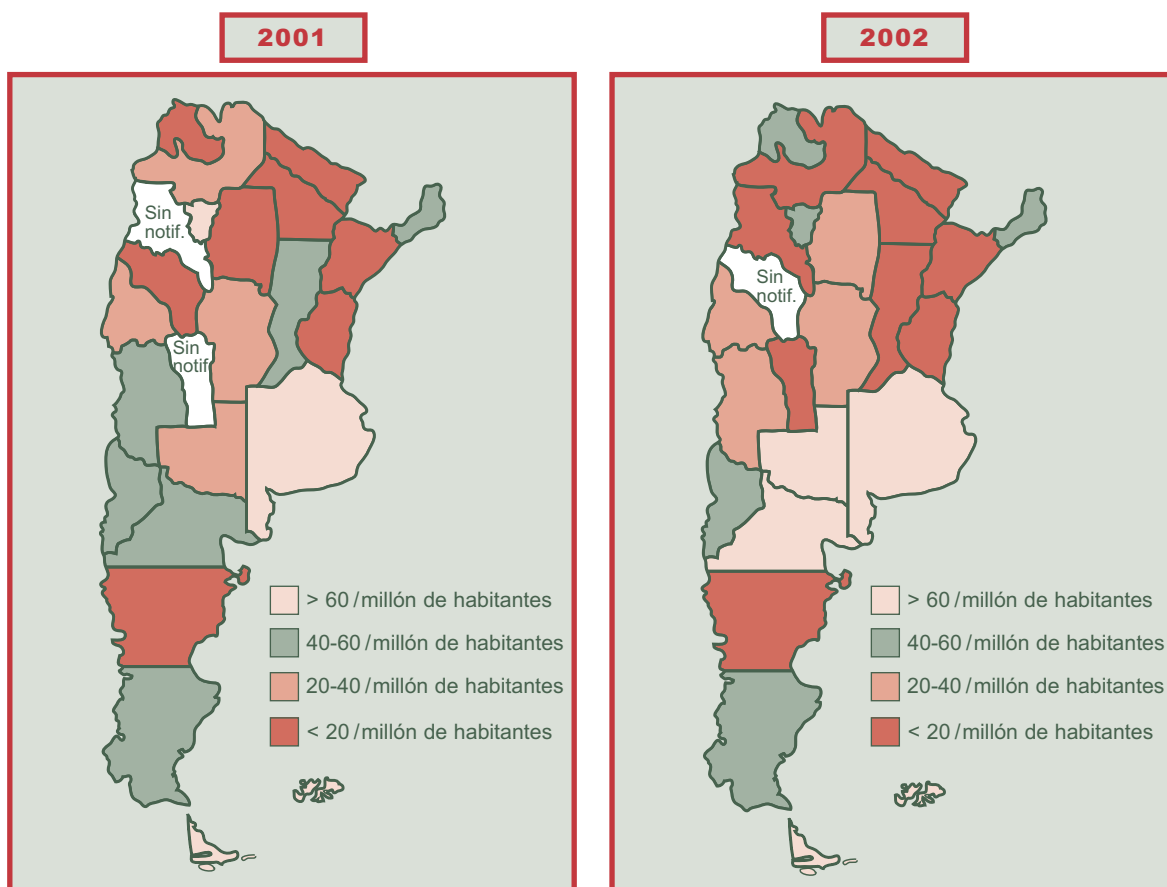
Tucumán 2 veces mayor. En la Ciudad de Buenos Aires se puede correlacionar con la búsqueda activa de notificaciones que se realizó en el año anterior y al comenzar con el registro de VIH (Gráfico 14).

Los datos que se registran en el Programa Nacional, muestran que las mayores tasas de incidencia que se presentaron en el año 2002 fueron la Ciudad de Buenos Aires y las provincias de: Buenos Aires, La Pampa, Río Negro y Tierra del Fuego, seguidas por Misiones, Tucumán, Jujuy, Santa Cruz y Neuquén. Es importante remarcar que el número de casos de SIDA y VIH notificados también depende de la calidad y desarrollo

de los sistemas de diagnóstico y registros de las diferentes provincias.

No notificaron casos de infección por VIH al Área de Vigilancia Epidemiológica en el año 2001 la Provincia de Catamarca y en el año 2002 la Provincia de La Rioja, no pudiéndose determinar las tasas de incidencia de VIH en estas provincias. La falta de notificaciones no se puede asociar a falta de nuevos diagnósticos de VIH ya que sí se han observado altas de pacientes en el Área de Gerenciamiento del Programa Nacional, como así también consumo de reactivos para testeo y confirmación de muestras.

GRAFICO 14 Distribución en Argentina de la Tasa de Incidencia de Diagnóstico de Infección de VIH, 2001 y 2002



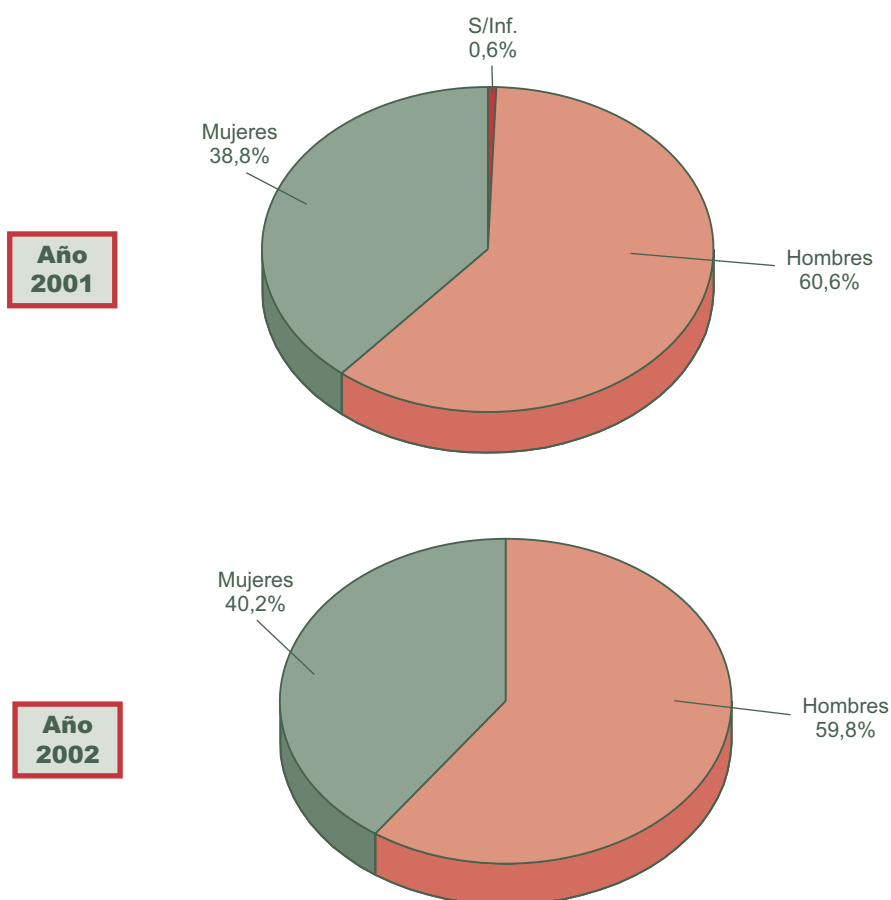
Fuente: Programa Nacional de Lucha contra RH, SIDA y ETS, Ministerio de Salud de la Nación

En la distribución por sexos de los infectados por VIH se observó mayor porcentaje de hombres que de mujeres pero con menor diferencia que en casos notificados de SIDA principalmente en las notificaciones de los años 2002 y 2003. La razón por sexos en el 2002 en casos notificados de SIDA fue de 2,6/1 hombres por mujer, y en VIH notificados fue de 1,5/1 hombres por mujer (es decir cada 5 infectados 3 son hombres y 2 mujeres), esto denota la importancia que ha co-

brado la epidemia en la población heterosexual y principalmente en las mujeres en los últimos años (Gráfico 15).

El hecho de que la proporción de hombres sea mayor respecto a las mujeres en casos notificados de SIDA se debe a que los nuevos diagnósticos de SIDA son en general infectados de larga evolución, cuando aún la tasa de infección en hombres era superior a la de las mujeres.

GRAFICO 15 Argentina. Distribución de casos notificados por VIH por sexo según año de diagnóstico, 2001 y 2002



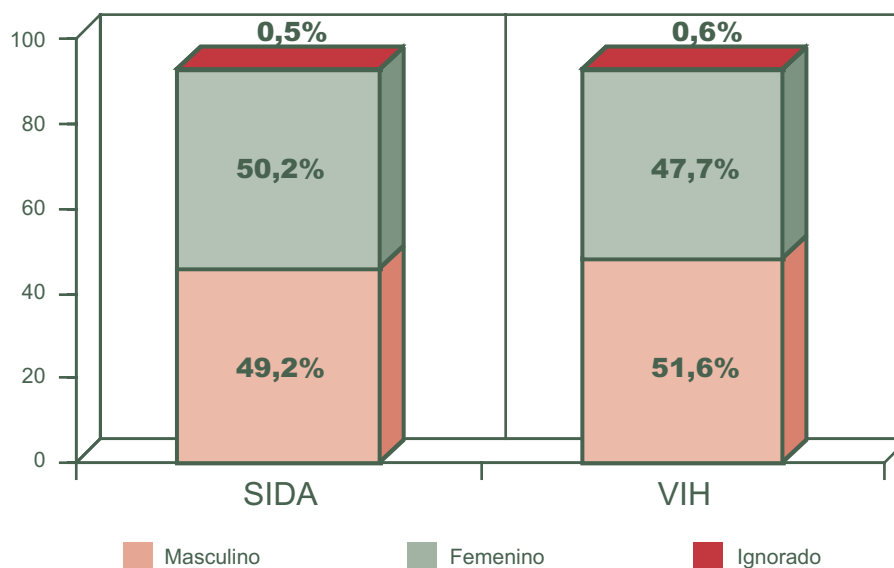
Fuente: Programa Nacional de Lucha contra RH, SIDA y ETS, Ministerio de Salud de la Nación

Situación de la epidemia en menores de 13 años en Argentina

El análisis epidemiológico de las personas viviendo con VIH/SIDA se realiza en dos grandes estratos de edad: mayores y menores de 13 años, debido a que tienen características clínicas y epidemiológicas bien diferenciadas.

En los menores de 13 años la distribución por sexo es similar ya que depende de la selección natural por concepción debido a la alta frecuencia en este grupo específico de la vía de transmisión materno-fetal, exceptuando los casos de hemofilia y transfusión que se han diagnosticado en los años anteriores (Gráfico 16).

GRAFICO 16 Argentina. Distribución de casos notificados de VIH/SIDA en menores de 13 años por sexo, 1986 - 2003

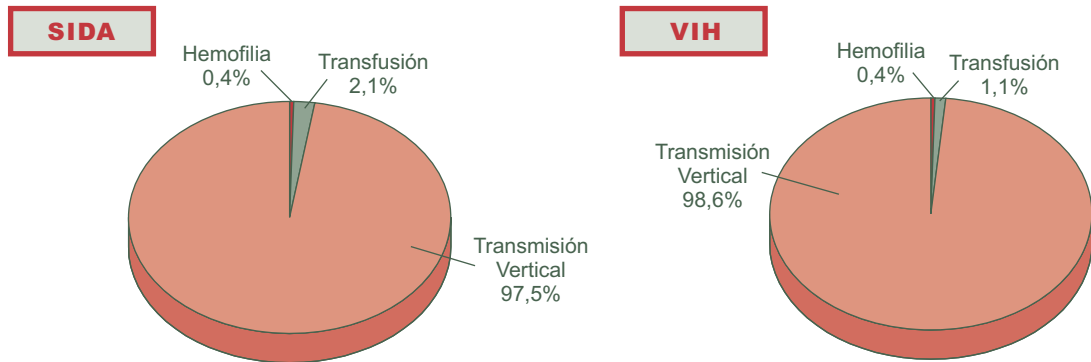


Fuente: Programa Nacional de Lucha contra RH, SIDA y ETS, Ministerio de Salud de la Nación

En los casos notificados de SIDA en menores de 13 años la transmisión materno-fetal representa el 97,5%; desde el año 1991 hasta la fecha se registró un caso de SIDA en un niño hemofílico de 12 años de edad y en el año 2001 y 2002 se informaron 3 casos por transfusiones en niños de 2, 9 y 11 años de edad (Gráficos 17 y 18).

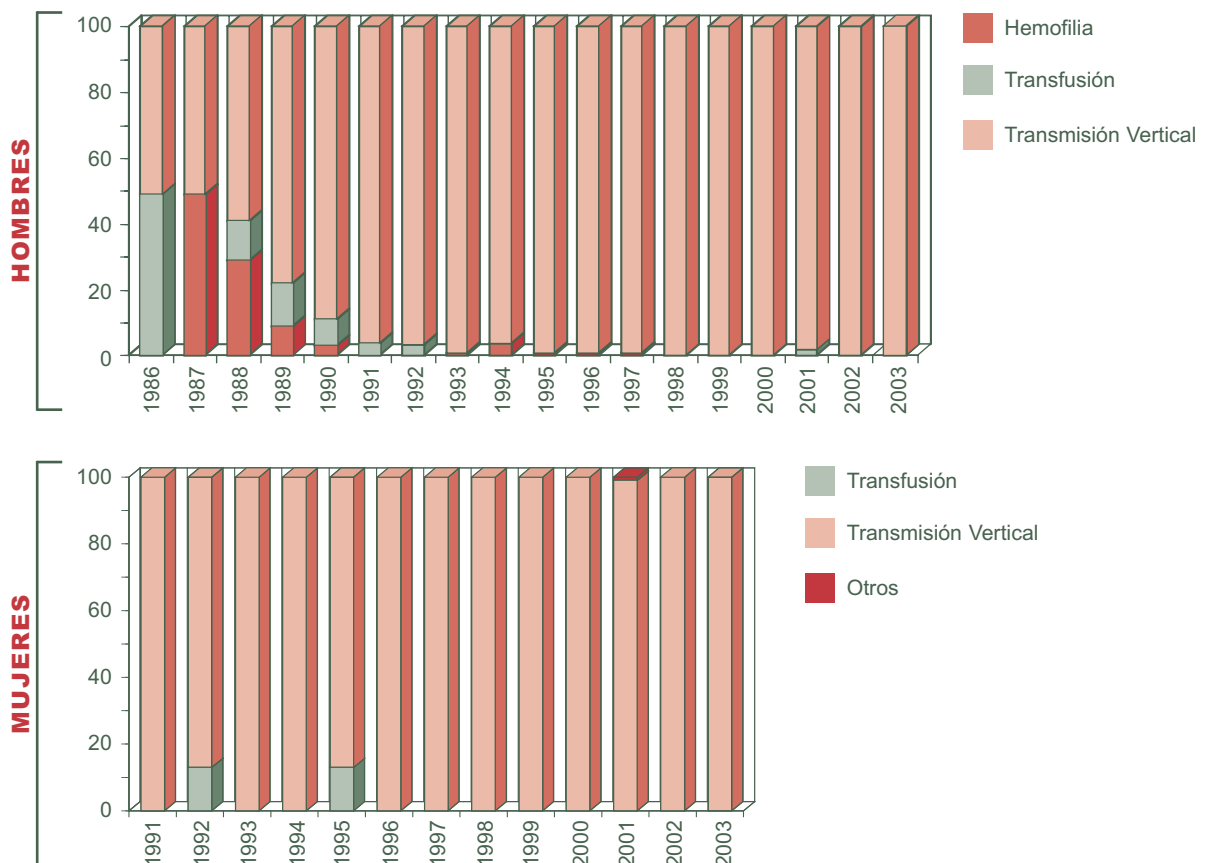
En relación a los casos notificados de infección por VIH, el 98,6% es por transmisión materno-fetal, se presentaron 2 infectados por transfusión en los años 1995 y 2001 y no se registran infecciones de VIH en niños hemofílicos. Es importante remarcar que en el año 2001 se notificó 1 infectado con VIH por abuso sexual.

GRAFICO 17 Argentina. Distribución de casos notificados de VIH/SIDA en menores de 13 años por vía de transmisión, 1986 - 2003



Fuente: Programa Nacional de Lucha contra RH, SIDA y ETS, Ministerio de Salud de la Nación

GRAFICO 18 Argentina. Evolución de los casos notificados de VIH/SIDA en menores de 13 años por vías de transmisión según año de diagnóstico y sexo, 1986 - 2003



Fuente: Programa Nacional de Lucha contra RH, SIDA y ETS, Ministerio de Salud de la Nación

Para analizar la evolución de los casos de transmisión vertical se consideró el año de nacimiento y no el año de diagnóstico de infección como en las otras vías, debido a la importancia que tiene el poder monitorear las estrategias de prevención de la transmisión vertical del VIH/SIDA. Para obtener este valor se realizó una traslación de la fecha de diagnóstico de VIH o SIDA a la fecha de nacimiento y se observó en los que nacieron a partir de 1990 una evolución de los infectados por VIH por año absolutamente diferente, mostrando así el retraso que existe en el diagnóstico de los recién nacidos de madres VIH positivas, como así también del posible sub-testeo en la embarazada principalmente en años anteriores.

El mayor número de infecciones se determinó entre los años 1991 y 1996. En 1997 se comienza con la aplicación del Protocolo 076 –administración de AZT (zidovudina)– y el trabajo de los efectores de salud de implementación de consejería a la embarazada, disminuye así el riesgo de transmisión materno-fetal y por lo tanto el número de nuevas infecciones de VIH en los niños hijos de madres VIH positivas (Tabla 6). Es posible apreciar la disminución en valores absolutos de infectados con VIH a partir del año 2001 y puede considerarse un indicador de impacto favorable al analizar la efectividad de las acciones de prevención.

TABLA 6 Argentina. Distribución de casos notificados de VIH/SIDA por transmisión vertical según año de infección, 1990 - 2003

Año de infección	Nº de Infectados con VIH que desarrollaron SIDA	Nº de Infectados con VIH *	TOTAL
1990	113	9	122
1991	172	7	179
1992	146	10	156
1993	163	13	176
1994	158	11	169
1995	169	19	188
1996	141	18	159
1997	94	33	127
1998	82	35	117
1999	91	40	131
2000	74	65	139
2001	29	17	46
2002	15	10	25
2003	5	1	6

Fuente: Programa Nacional de Lucha contra RH, SIDA y ETS, Ministerio de Salud de la Nación

* Nº de Infectados con VIH: son los notificados al Programa Nacional a partir de la creación del Registro de VIH, junio de 2001.

Mortalidad por VIH/SIDA en Argentina

Dentro de las actividades que comprende la vigilancia epidemiológica, el estudio y monitoreo de la mortalidad es fundamental para conocer la evolución de la epidemia de VIH/SIDA en el país.

Si bien la Ley Nacional de SIDA N° 23.798 establece la obligatoriedad de notificar al Programa Nacional de lucha contra los RH, SIDA y ETS del Ministerio de Salud de la Nación las defunciones por VIH/SIDA dentro de las 48 horas de producidas, existen subregistros y retrasos importantes en las notificaciones.

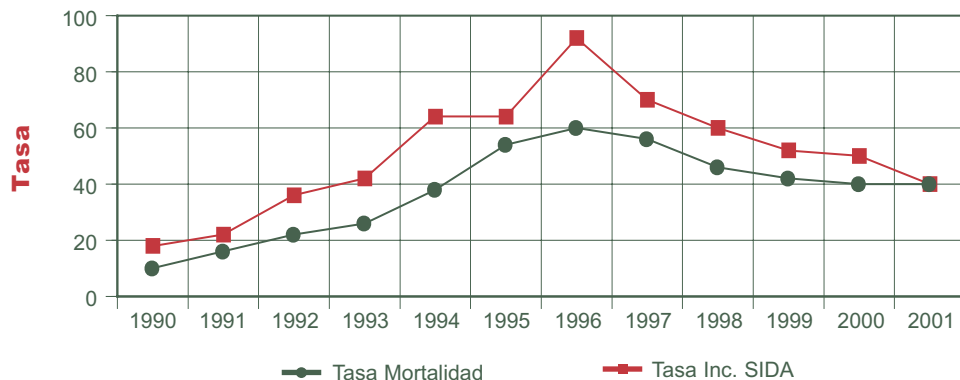
Por este motivo, se han utilizado los datos procedentes del Programa Nacional de Estadísticas de Salud para estudiar la evolución de la mortalidad por VIH/SIDA del que se consideraron las estadísticas de defunciones por causa - República Argentina - Período 1990-2001, Programa Nacional de Estadísticas de Salud, Dirección de Estadísticas e Información de Salud, Subsecretaría de Planificación, Control, Regulación y

Fiscalización, Secretaría de Políticas y Regulación Sanitaria, Ministerio de Salud.

Este registro presenta un total de 14.402 defunciones entre 1990 y el 2001. Hasta la aparición de los tratamientos antirretrovirales de alta eficacia, el SIDA era una enfermedad con alta letalidad y por los grupos etareos que más afectó desencadenó consecuencias sociales, demográficas y económicas.

La evolución de la tasa de mortalidad es similar a la evolución de la tasa de incidencia de diagnóstico de SIDA, con un pico en el año 1996 que desciende desde la incorporación del tratamiento antirretroviral de alta eficacia. Desde 1999 al 2001 se observó una meseta (Tabla 7) que podría atribuirse a múltiples causas entre otras a diagnósticos tardíos, no adherencia al tratamiento antirretroviral fallas en el tratamiento enfermos de larga evolución, etc., impidiendo que continúe descendiendo la mortalidad por esta causa (Gráfico 19).

GRAFICO 19 Argentina. Evolución de la tasa de mortalidad por VIH/SIDA y la tasa de incidencia de diagnóstico de SIDA, 1990 - 2001



Fuente: Programa Nacional de Lucha contra RH, SIDA y ETS, Ministerio de Salud de la Nación

TABLA 7 Argentina. Defunciones y Tasa de mortalidad por VIH/SIDA según año de ocurrencia, 1990 - 2001

Año	Número Defunciones	Tasa Mortalidad Por 1000 hab.***
1990	282	0,009
1991	465	0,014
1992	725	0,022
1993	788	0,024
1994	1176	0,035
1995	1741	0,051
1996	2055	0,059
1997	1829	0,052
1998	1673	0,047
1999	1469	0,041
2000	1472	0,040
2001	1474	0,040
TOTAL	14402	-

Fuente: Estadísticas de defunciones por causa - República Argentina – Período 1990-2001. Programa Nacional de Estadísticas de Salud, Ministerio de Salud

Se observa que luego de una disminución sostenida de las muertes por SIDA desde 1997 a 1999, se ha producido una meseta en valores absolutos (Tabla 8).

La proporción de defunciones por SIDA respecto a las muertes totales representó en el 2001 el 0.52% del total con un descenso de 1,89% respecto al año anterior,

sin embargo, la variación no es estadísticamente significativa, al igual que la variación del año 2000 respecto a 1999. En los últimos tres años estas diferencias se relacionaron más con modificaciones en el número de muertes totales por diferentes causas, que con modificaciones de las muertes por VIH/SIDA ya que en valores absolutos se mantuvo sin cambios.

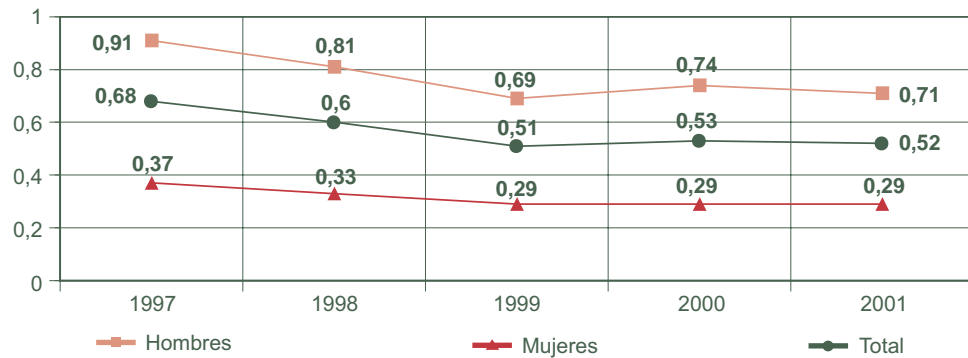
TABLA 8 Argentina. Mortalidad por VIH/SIDA y porcentaje de variación, 1997 - 2001

Año	Número total de muertes	Número de muertes por SIDA	%	Variación (%)	p
1997	270.910	1829	0.68	-	-
1998	280.180	1673	0.60	- 11,76%	< 0.05
1999	289.543	1469	0.51	- 15,00%	< 0.05
2000	277.148	1472	0.53	+ 3,92%	N.S.
2001	285.941	1474	0.52	- 1,89%	N.S.

Fuente: Programa Nacional de Lucha contra RH, SIDA y ETS, Ministerio de Salud de la Nación

El descenso de las defunciones totales por SIDA deriva de la disminución del 4,3% que se ha producido en el sexo masculino, mientras que se ha mantenido la misma proporción en las mujeres (Gráfico 20).

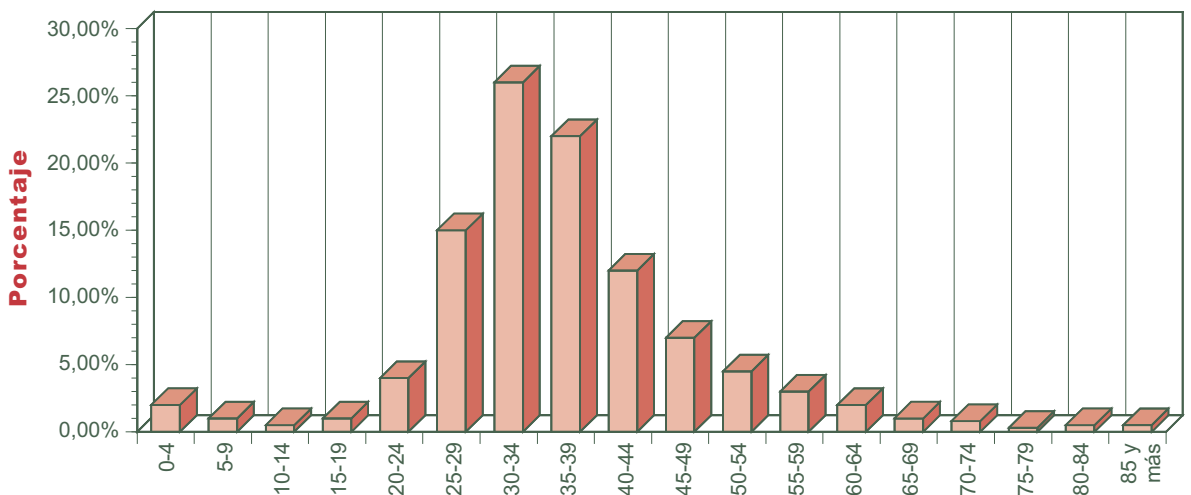
GRAFICO 20 Argentina. Proporción de defunciones por VIH/SIDA, 1997 - 2001



Fuente: Estadísticas Vitales. Información Básica. Programa Nacional de Estadísticas de Salud. Dirección de Estadística e Información de Salud. Ministerio de Salud. Buenos Aires, República Argentina - Programa Nacional de Lucha contra RH, SIDA y ETS - Ministerio de Salud de la Nación

En la mortalidad por VIH/SIDA la media de edad es de 34,5 años, el 25,3% de las defunciones por esta causa se concentran entre 30 y 34 años (Gráfico 21). Al analizar el comportamiento y la evolución en los diferentes grupos etáreos se observa una disminución de un 44% en los menores de 15 años, mientras que el grupo de edad entre 15 y 44 años aumentó levemente sin ser significativo y se mantuvo en los mayores de 45 años (Tabla 9).

GRAFICO 21 Argentina. Distribución de la Mortalidad por VIH/SIDA según grupo etareo, 2001



Fuente: Estadísticas Vitales. Información Básica. Programa Nacional de Estadísticas de Salud. Dirección de Estadística e Información de Salud. Ministerio de Salud. Buenos Aires, República Argentina - Programa Nacional de Lucha contra RH, SIDA y ETS - Ministerio de Salud de la Nación

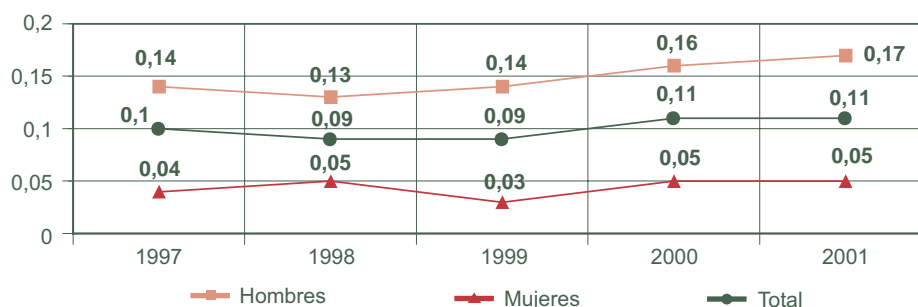
TABLA 9 Argentina. Defunciones totales por VIH/SIDA y proporción sobre el total de muertes según grupos de edad, 1997 - 2001

Grupos de edad	1997		1998		1999		2000		2001	
	Muertes por VIH/SIDA	% del total de muertes	Muertes por VIH/SIDA	% del total de muertes	Muertes por VIH/SIDA	% del total de muertes	Muertes por VIH/SIDA	% del total de muertes	Muertes por VIH/SIDA	% del total de muertes
0-14	85	0.49	96	0.55	63	0.39	58	0.38	31	0,21
15-44	1.513	6.63	1.351	6.03	1.185	5.23	1.147	5.19	1.165	5,23
≥ 45	221	0.10	220	0.09	219	0.09	266	0.11	273	0,11
Sin inf.	10	0.59	6	0.76	2	0.28	1	0.24	5	0,53
Total	1.829	0.68	1.673	0.60	1.469	0.51	1.472	0.53	1.474	0,52

Fuente: Estadísticas Vitales. Información Básica. Programa Nacional de Estadísticas de Salud. Dirección de Estadística e Información de Salud. Ministerio de Salud. Buenos Aires, República Argentina - Programa Nacional de Lucha contra RH, SIDA y ETS Ministerio de Salud de la Nación

En los hombres mayores de 45 años se ha producido un leve aumento de la mortalidad proporcional por VIH/SIDA que no es significativo, pero se mantiene la misma proporción respecto a las muertes totales en este grupo etareo. Se debe tener en cuenta que muchas veces los síntomas de VIH/SIDA en este grupo de población, tanto en hombres como en mujeres no son reconocidos como

tales y orientan hacia otras enfermedades, complicando el tratamiento si se encuentra en una fase avanzada de la enfermedad. Un ejemplo de esto, son el cansancio y la pérdida de peso que pueden ser considerados como parte del proceso natural del envejecimiento, o la demencia que puede ser diagnosticada como Enfermedad de Alzheimer o como demencia senil (Gráfico 22).

GRAFICO 22 Argentina. Proporción de defunciones por VIH/SIDA en mayores de 45 años, 1997 - 2001

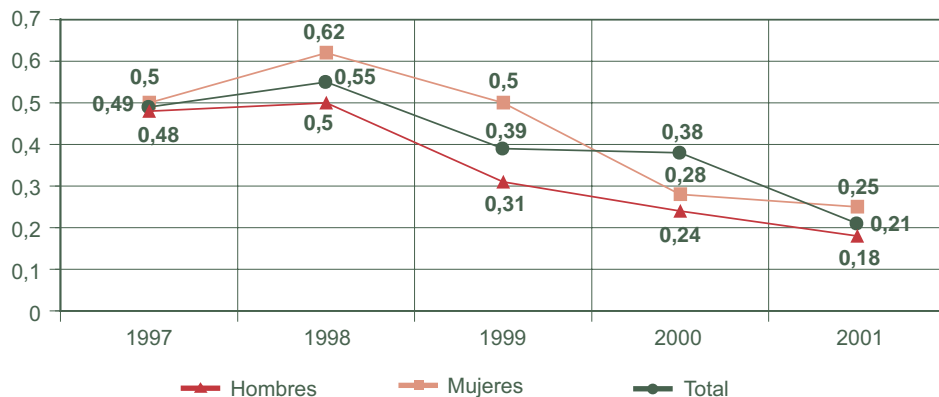
Fuente: Estadísticas Vitales. Información Básica. Programa Nacional de Estadísticas de Salud. Dirección de Estadística e Información de Salud. Ministerio de Salud. Buenos Aires, República Argentina - Programa Nacional de Lucha contra RH, SIDA y ETS - Ministerio de Salud de la Nación

Los datos revelan que la evolución de las defunciones por grupos de edad y sexo muestran una disminución sostenida de la mortalidad por VIH/SIDA en los menores de 15 años a partir de 1998. Esto se atribuye a la aplicación de la "Norma Nacional de SIDA en Perinatología" que se elaboró, aprobó y difundió en 1997. Esta Norma que incluye la obligatoriedad de ofrecer a todas las embarazadas la realización del test diagnóstico para VIH, previo aconsejamiento y respetando el consentimiento informado, mejoró la detección de la embarazada infectada por VIH y su tratamiento posterior así como

el de su hijo recién nacido (Gráfico 23).

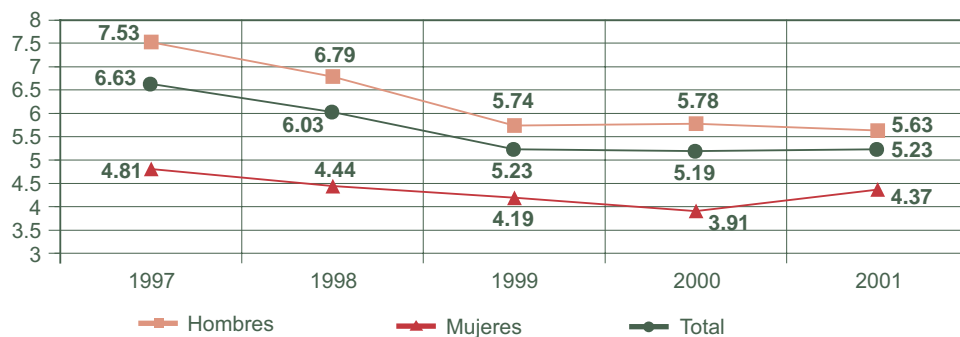
La repercusión de la aplicación de esta Norma también se ve reflejada en la disminución sostenida de la mortalidad por VIH/SIDA en las mujeres de 15 a 44 años. Este descenso en el número de muertes se ha hecho más pronunciado en el último año compensando inclusive un ligero aumento en las defunciones por VIH/SIDA en el sexo masculino de ese mismo grupo de edad, por lo cual este descenso no se ve reflejado en la proporción de muertes totales (Gráfico 24).

GRAFICO 23 Argentina. Proporción de defunciones por VIH/SIDA en menores de 15 años, 1997 - 2001



Fuente: Estadísticas Vitales. Información Básica. Programa Nacional de Estadísticas de Salud. Dirección de Estadística e Información de Salud. Ministerio de Salud. Buenos Aires, República Argentina - Programa Nacional de Lucha contra RH, SIDA y ETS - Ministerio de Salud de la Nación

GRAFICO 24 Argentina. Proporción de defunciones por VIH/SIDA entre 15 y 44 años 1997 - 2001

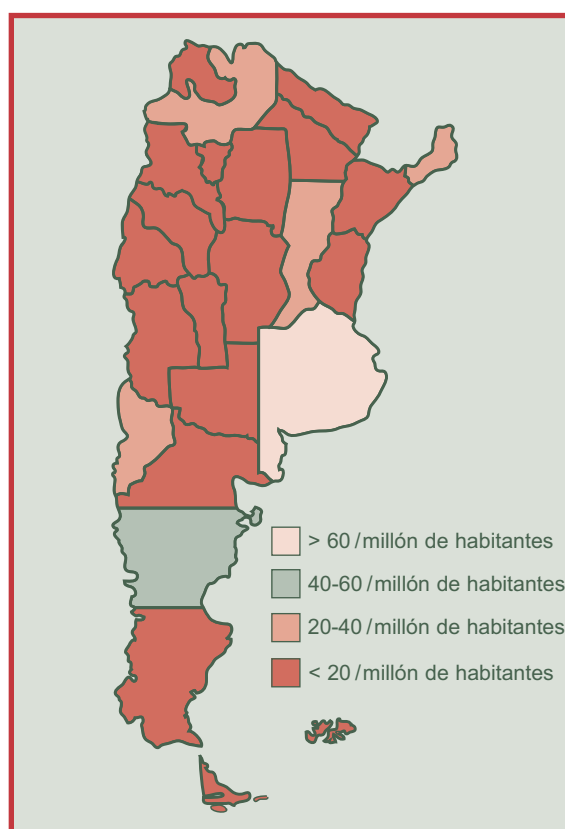


Fuente: Estadísticas Vitales. Información Básica. Programa Nacional de Estadísticas de Salud. Dirección de Estadística e Información de Salud. Ministerio de Salud. Buenos Aires, República Argentina - Programa Nacional de Lucha contra RH, SIDA y ETS - Ministerio de Salud de la Nación

La tasa de mortalidad por VIH/SIDA en la Argentina en el año 2001 se presenta en forma heterogénea según las diferentes regiones del país, hecho que se debe a diversas causas: a momentos diferentes en el comienzo de la epidemia, a mejores niveles de adhesión de los pacientes al tratamiento de la triterapia antirretroviral, a diagnósticos

oportunos, etc. Las jurisdicciones con mayores tasas de mortalidad en el año 2001 por esta causa son: Ciudad de Buenos Aires y provincias de: Buenos Aires, Chubut, Santa Fe, Neuquén, Salta y Misiones, que en general son las que tienen mayor número de casos de SIDA e infectados por VIH diagnosticados (Gráfico 25).

GRAFICO 25 Argentina. Distribución de la tasa de mortalidad por VIH/SIDA según jurisdicción, 2001



Fuente: Estadísticas Vitales. Información Básica. Programa Nacional de Estadísticas de Salud. Dirección de Estadística e Información de Salud. Ministerio de Salud. Buenos Aires, República Argentina - Programa Nacional de Lucha contra RH, SIDA y ETS - Ministerio de Salud de la Nación

Sistema de Vigilancia del VIH en Argentina

El Sistema de Vigilancia Epidemiológica del Programa Nacional de Lucha contra los Retrovirus del Humano, SIDA y Enfermedades de Transmisión Sexual contiene los registros de notificación de enfermos, infectados y mortalidad, y desde 1998 también se lleva a cabo la recolección de datos provenientes de sitios centinelas, que se basan en muestras tomadas de poblaciones específicas. La información corresponde a las 24 provincias y cárceles del Servicio Penitenciario.

Se han notificado en el primer semestre del 2002 muestras de 288 sitios centinelas, de los cuales 153 correspondieron a embarazadas, 39 a consultorios de Enfermedades de Transmisión Sexual, 10 a Centros de detección y aconsejamiento, 14 a cárceles provinciales, 2 a ingresantes a las Fuerzas Ar-

madas, 64 a Bancos de Sangre, 2 a Centros de diagnóstico y aconsejamiento para trabajadores sexuales y 4 a Centros de usuarios de drogas inyectables (Tabla 10).

En el segundo semestre del 2002 se han notificado muestras de 243 sitios centinelas, de los cuales 137 correspondieron a embarazadas, 35 a consultorios de Enfermedades de Transmisión Sexual, 11 a Centros de detección y aconsejamiento, 4 a cárceles provinciales, 1 a ingresantes a las Fuerzas Armadas, 50 a Bancos de Sangre, 2 a Centros de diagnóstico y aconsejamiento para trabajadores sexuales, 1 a Centro de testeo de hombres que tienen sexo con hombres y 2 a Centros de usuarios de drogas inyectables; esta diferencia se debe a informaciones parciales de algunas provincias (Tabla 10).

TABLA 10 Distribución en Argentina de sitios centinela para VIH según tipo de población estudiada y jurisdicción, 2002

Jurisdicción	Embarazadas		Cons. ETS		Ing. FFAA		Voluntarios		Priv. Libertad		UDIs		Donante Sangre		HSH		TS	
	1ºs	2ºs	1ºs	2ºs	1ºs	2ºs	1ºs	2ºs	1ºs	2ºs	1ºs	2ºs	1ºs	2ºs	1ºs	2ºs	1ºs	2ºs
BUENOS AIRES	71	75	25	30	-	-	-	-	3	-	-	1	-	-	-	-	-	-
CDAD BS.AS.	8	8	-	1	-	-	-	3	-	-	-	-	22	22	-	1	-	-
CATAMARCA	1	1	-	-	-	-	-	-	-	-	-	-	1	1	-	-	-	-
CORDOBA	1	1	-	-	-	-	1	1	-	-	1	1	1	1	-	-	-	-
CORRIENTES	-	-	-	-	-	-	-	-	-	-	-	-	1	1	-	-	-	-
CHACO	1	1	-	-	-	-	-	-	-	-	-	-	1	1	-	-	-	-
CHUBUT	8	7	1	2	1	1	3	3	3	1	-	-	1	2	-	-	2	-
ENTRE RIOS	16	-	8	-	-	-	-	-	3	-	-	-	15	-	-	-	-	-
FORMOSA	1	1	-	-	-	-	-	-	-	-	-	-	1	1	-	-	-	-
JUJUY	17	18	-	-	-	-	-	-	-	-	-	-	8	6	-	-	-	-
LA PAMPA	-	-	-	-	-	-	-	-	-	-	-	-	1	-	-	-	-	-
LA RIOJA	1	1	1	1	-	-	1	1	1	1	-	-	1	1	-	-	-	-
MENDOZA	-	-	-	-	-	-	1	1	-	-	-	-	1	-	-	-	-	-
MISIONES	1	-	1	-	1	-	-	-	1	-	1	-	-	-	-	-	-	-
NEUQUEN	1	1	-	-	-	-	-	-	-	-	-	-	1	1	-	-	-	-
RIO NEGRO	4	5	1	-	-	-	1	-	2	2	2	-	2	6	-	-	-	2
SALTA	1	1	1	1	-	-	1	1	-	-	-	-	1	1	-	-	-	-
SAN JUAN	1	1	-	-	-	-	1	1	-	-	-	-	-	1	-	-	-	-
SAN LUIS	1	1	-	-	-	-	-	-	-	-	-	-	1	1	-	-	-	-
SANTA CRUZ	1	-	-	-	-	-	-	-	-	-	-	-	-	-	-	-	-	-
SANTA FE	14	14	-	-	-	-	-	-	-	-	-	-	-	-	-	-	-	-
SGO. ESTERO	2	-	-	-	-	-	-	-	-	-	-	-	3	2	-	-	-	-
T. DEL FUEGO	1	1	-	-	-	-	-	-	-	-	-	-	2	2	-	-	-	-
TUCUMAN	1	-	1	-	-	-	1	-	1	-	-	-	-	-	-	-	-	-
TOTAL	153	137	39	35	2	1	10	11	14	4	4	2	64	50	0	1	2	2

Fuente: Programa Nacional de Lucha contra RH, SIDA y ETS, Ministerio de Salud de la Nación

Se estudiaron en el 1º semestre del 2002 un total de 214.393 muestras para VIH (Tabla 11), la población donde se encontró mayor prevalencia de VIH, corresponde a privados de libertad con el 14,92% (IC 14,54% - 15,31%), seguido por usuarios de drogas inyectables con el 5% (IC 4,39% - 5,61%) y pacientes de consultorios de ETS con el 3,49% (IC 3,39% - 3,58%); mientras que la prevalencia más baja se da en donantes de Bancos de Sangre con el 0,18% (0,176% - 0,184%), tasa similar al semestre anterior para este grupo específico en sitios centinelas (Tabla 12).

En el 2º semestre del 2002 con un total de 205.771 muestras para VIH, (Tabla 11) la población donde se encontró mayor prevalencia de VIH nuevamente fueron los privados de libertad con 19,96% (IC: 19,19% - 20,73%), los usuarios de drogas inyectables con el 7,29% (IC 5,92% - 8,66%) y hombres que tienen sexo con hombres 8,55% (IC: 7,68% - 9,43%) - única muestra del año-, y la prevalencia más baja también se da en donantes de Bancos de Sangre con el 0,25% (IC: 0,247% - 0,257%) y embarazadas con un 0,41% (IC: 0,409% - 0,416%), ambos grupos con diferencias significativas entre los dos semestres del año (Tabla 12).

TABLA 11 Distribución en Argentina del número de muestras estudiadas para VIH según tipo de población estudiada y jurisdicción, 2002

Jurisdicción	Embarazadas		Cons. ETS		Ing. FFAA		Voluntarios		Priv. Libertad		UDIs		Donante Sangre		HSH		TS	
	1ºs	2ºs	1ºs	2ºs	1ºs	2ºs	1ºs	2ºs	1ºs	2ºs	1ºs	2ºs	1ºs	2ºs	1ºs	2ºs	1ºs	2ºs
BUENOS AIRES	45487	51888	2034	3123	-	-	-	-	1169	845	-	26	-	-	-	-	-	-
CDAD BS.AS.	6569	12390	-	232	-	-	-	695	-	-	-	-	34035	34036	-	339	-	-
CATAMARCA	707	858	-	-	-	-	-	-	-	-	-	-	2603	2366	-	-	-	-
CORDOBA	3126	4207	-	-	-	-	2352	3079	-	-	87	70	8244	9738	-	-	-	-
CORRIENTES	-	-	-	-	-	-	-	-	-	-	-	-	4977	4736	-	-	-	-
CHACO	1584	660	-	-	-	-	-	-	-	-	-	-	3639	3547	-	-	-	-
CHUBUT	1768	858	2	746	2	4	588	694	105	63	-	-	287	742	-	-	89	-
ENTRE RIOS	4041	-	178	-	-	-	-	-	27	-	-	-	3362	-	-	-	-	-
FORMOSA	3063	2032	-	-	-	-	-	-	-	-	-	-	1374	842	-	-	-	-
JUJUY	3919	2925	-	-	-	-	-	-	-	-	-	-	4366	1231	-	-	-	-
LA PAMPA	-	-	-	-	-	-	-	-	-	-	-	-	1248	-	-	-	-	-
LA RIOJA	1914	1709	1782	1853	-	-	2714	3165	139	216	-	-	2288	2410	-	-	-	-
MENDOZA	-	-	-	-	-	-	1302	1113	-	-	-	-	3743	-	-	-	-	-
MISIONES	449	-	450	-	76	-	-	-	17	-	2	-	-	-	-	-	-	-
NEUQUEN	3082	2574	-	-	-	-	-	-	-	-	-	-	3275	3306	-	-	-	-
RIO NEGRO	1206	1921	42	-	-	-	19	-	58	8	11	-	1019	2899	-	-	-	69
SALTA	7704	6174	570	431	-	-	653	603	-	-	-	-	5888	5929	-	-	-	-
SAN JUAN	4515	4887	-	-	-	-	760	421	-	-	-	-	-	1500	-	-	-	-
SAN LUIS	549	541	-	-	-	-	-	-	-	-	-	-	1682	1437	-	-	-	-
SANTA CRUZ	953	-	-	-	-	-	-	-	-	-	-	-	-	-	-	-	-	-
SANTA FE	14748	15587	-	-	-	-	-	-	-	-	-	-	-	-	-	-	-	-
SGO. ESTERO	1773	-	-	-	-	-	-	-	-	-	-	-	4746	3271	-	-	-	-
T. DEL FUEGO	298	382	-	-	-	-	-	-	-	-	-	-	436	393	-	-	-	-
TUCUMAN	3077	-	910	-	-	-	304	-	207	-	-	-	-	-	-	-	-	-
TOTAL	110532	109593	5968	6385	78	4	8692	9770	1722	1132	100	96	87212	78383	0	339	89	69

Fuente: Programa Nacional de Lucha contra RH, SIDA y ETS, Ministerio de Salud de la Nación

TABLA 12 Prevalencia en Argentina de VIH según tipo de población estudiada y jurisdicción, 2002

Jurisdicción	Embarazadas		Cons. ETS		Ing. FFAA		Voluntarios		Priv. Libertad		UDIs		Donante Sangre		HSH		TS	
	1ºs	2ºs	1ºs	2ºs	1ºs	2ºs	1ºs	2ºs	1ºs	2ºs	1ºs	2ºs	1ºs	2ºs	1ºs	2ºs	1ºs	2ºs
BUENOS AIRES	0,47%	0,47%	6,88%	4,77%	—	—	—	—	21,56%	26,51%	—	0,00%	—	—	—	—	—	—
CDAD BS.AS.	0,91%	0,90%	—	11,21%	—	—	—	3,17%	—	—	—	—	0,32%	0,32%	—	8,55%	—	—
CATAMARCA	0,00%	0,35%	—	—	—	—	—	—	—	—	—	—	0,00%	0,00%	—	—	—	—
CORDOBA	0,29%	0,29%	—	—	—	—	5,27%	4,19%	—	—	5,75%	10,00%	0,07%	0,10%	—	—	—	—
CORRIENTES	—	—	—	—	—	—	—	—	—	—	—	—	0,02%	0,08%	—	—	—	—
CHACO	0,25%	0,00%	—	—	—	—	—	—	—	—	—	—	0,11%	0,08%	—	—	—	—
CHUBUT	0,06%	0,00%	0,00%	0,54%	0,00%	0,00%	3,57%	3,17%	0,00%	3,17%	—	—	0,00%	0,13%	—	—	0,00%	—
ENTRE RIOS	0,22%	—	2,81%	—	—	—	—	—	0,00%	—	—	—	0,09%	—	—	—	—	—
FORMOSA	0,03%	0,64%	—	—	—	—	—	—	—	—	—	—	0,22%	0,36%	—	—	—	—
JUJUY	0,18%	0,03%	—	—	—	—	—	—	—	—	—	—	0,09%	0,16%	—	—	—	—
LA PAMPA	—	—	—	—	—	—	—	—	—	—	—	—	0,08%	—	—	—	—	—
LA RIOJA	0,16%	0,12%	0,11%	0,16%	—	—	0,48%	0,09%	0,00%	0,00%	—	—	0,00%	0,00%	—	—	—	—
MENDOZA	—	—	—	—	—	—	3,99%	3,59%	—	—	—	—	0,08%	—	—	—	—	—
MISIONES	1,11%	—	7,11%	—	0,00%	—	—	—	0,00%	—	0,00%	—	—	—	—	—	—	—
NEUQUEN	0,16%	0,12%	—	—	—	—	—	—	—	—	—	—	0,24%	1,66%	—	—	—	—
RIO NEGRO	0,00%	0,05%	4,76%	—	—	—	0,00%	—	5,17%	0,00%	0,00%	—	0,10%	0,10%	—	—	—	1,45%
SALTA	0,16%	0,18%	1,05%	0,46%	—	—	1,07%	0,83%	—	—	—	—	0,15%	0,00%	—	—	—	—
SAN JUAN	0,07%	0,14%	—	—	—	—	0,92%	1,90%	—	—	—	—	—	0,07%	—	—	—	—
SAN LUIS	0,55%	0,00%	—	—	—	—	—	—	—	—	—	—	0,00%	0,21%	—	—	—	—
SANTA CRUZ	0,10%	—	—	—	—	—	—	—	—	—	—	—	—	—	—	—	—	—
SANTA FE	0,22%	0,21%	—	—	—	—	—	—	—	—	—	—	—	—	—	—	—	—
SGO ESTERO	0,17%	—	—	—	—	—	—	—	—	—	—	—	0,04%	0,15%	—	—	—	—
T. DEL FUEGO	0,67%	2,62%	—	—	—	—	—	—	—	—	—	—	0,00%	0,00%	—	—	—	—
TUCUMAN	0,06%	—	2,31%	—	—	—	5,26%	—	0,97%	—	—	—	—	—	—	—	—	—
TOTAL	0,34%	0,41%	3,49%	2,88%	0,00%	0,00%	2,76%	2,34%	14,92%	19,96%	5,00%	7,29%	0,18%	0,25%	—	8,55%	0,00%	1,45%
IC 95%	0,337%	0,409%	3,39%	2,75%	—	—	2,70%	2,29%	14,54%	19,20%	4,39%	5,92%	0,176%	0,247%	—	7,68%	—	1,19%
	0,342%	0,416%	3,58%	3,01%	—	—	2,82%	2,39%	15,31%	20,73%	5,61%	8,66%	0,184%	0,257%	—	9,43%	—	1,71%

Fuente: Programa Nacional de Lucha contra RH, SIDA y ETS, Ministerio de Salud de la Nación

Al determinar en el año 2002 la prevalencia de VIH en cada grupo de población, por provincia que notificó sitio centinela, se pudo observar que las jurisdicciones con mayores tasas de prevalencia de VIH en embarazadas fueron: Provincia de Misiones (1,11%), Provincia de Tierra del Fuego (1,77%), Ciudad de Buenos Aires (0,92%) y Provincia de Buenos Aires (0,47%), mientras que en donantes de sangre fueron Provincia de Neuquén (0,95%), Ciudad de Buenos Aires (0,32%) y Provincia de Formosa (0,27%). Prevalencias superiores a la media nacional para Bancos de Sangre que para el 2002 fue de 0,21% (IC:0,19%-0,23%) (Tabla 11).

Las muestras más representativas estudiadas respecto al total de personas que consultan por enfermedades de transmisión sexual, son de las provincias de La Rioja y Salta que

tienen una prevalencia de 0,14% y 0,80% respectivamente. La Ciudad de Buenos Aires (11,21%) y la Provincia de Misiones (7,11%) con altas prevalencias en este grupo, provienen de una muestra pequeña pero son cifras a considerar para ahondar en el trabajo de este grupo poblacional.

Asimismo las pruebas en centros voluntarios de diagnóstico y aconsejamiento muestran a las Provincias de Tucumán (5,26%), Córdoba (4,66%) y Mendoza (3,81%) con las mayores prevalencias de VIH.

Es importante aclarar que la prevalencia de VIH en cada jurisdicción no se puede calcular desde el total por provincia, sino que sólo se pueden realizar a partir de estos datos estimaciones de la prevalencia de VIH en cada grupo específico de población.

La evolución de la prevalencia de VIH en poblaciones específicas que como se explica en párrafos anteriores se determina a partir del seguimiento en centros denominados sitios centinela, recoge que en el 2002 hubo un descenso respecto al 2001 en casi todos los grupos excepto en donantes de sangre que presentó una prevalencia semejante a 1998, (Tabla 13 y Gráfico 26). Este hecho se puede deber a que en períodos anteriores la muestra de Ciudad de Buenos Aires no tenía tanto peso respecto al total de la muestra (2 de cada 5 muestras provienen de Ciudad de Buenos Aires), y siendo una jurisdicción con prevalencias superior

res a la del país, puede verse afectado el valor final.

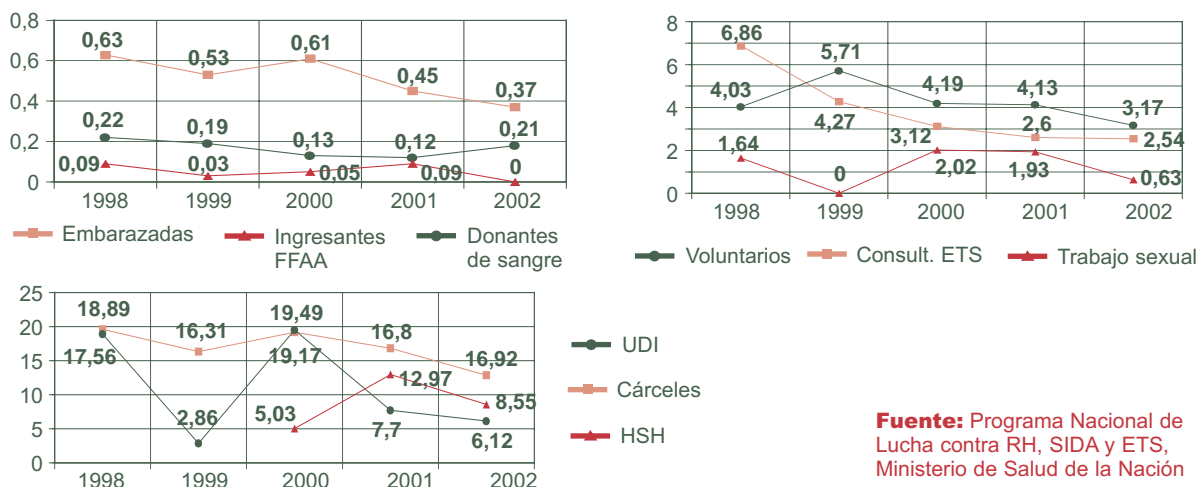
Otra característica a remarcar es el descenso del 18% en mujeres embarazadas, que se puede deber a que el seguimiento no es sólo de mujeres con comportamientos de riesgo, sino que se ha trasladado el testeo a población general debido al incremento en la transmisión de VIH en la población heterosexual por relaciones sexuales sin protección. Éste diagnóstico y por consiguiente tratamiento oportuno es lo más adecuado para así evitar la transmisión materno-fetal.

TABLA 13 Evolución en Argentina de la prevalencia de VIH en poblaciones seleccionadas, 1998 - 2002

Tipo población	1998		1999		2000		2001		2002	
	N	Prev.	N	Prev.	N	Prev.	N	Prev.	N	Prev.
Embarazadas	44480	0.63	101967	0.53	167373	0.61	185423	0.45	220125	0.37
Consultantes ETS	1663	4.03	3136	5.71	5327	4.19	9860	4.13	12353	3.17
Voluntarios	20319	6.86	17509	4.27	53097	3.12	20127	2.60	18462	2.54
Cárceles	4214	17.56	6457	16.31	4550	19.49	4467	16.80	2854	16.92
Ingresantes FFAA	3343	0.09	9434	0.03	2113	0.05	1067	0.09	82	0
Donantes sangre	210400	0.22	265124	0.19	218805	0.13	227740	0.12	165595	0.21
Trabajo sexual	487	1.64	57	0	594	2.02	620	1.93	158	0.63
Adictos a drogas	180	18.89	420	2.86	553	19.17	701	7.70	196	6.12
HSH	-	-	-	-	1233	5.03	763	12.97	339	8.55

Fuente: Programa Nacional de Lucha contra RH, SIDA y ETS, Ministerio de Salud de la Nación

GRAFICO 26 Evolución en Argentina de la prevalencia de VIH en poblaciones seleccionadas, 1998 - 2002



Fuente: Programa Nacional de Lucha contra RH, SIDA y ETS, Ministerio de Salud de la Nación

Informe Línea 0800 - Pregunte SIDA

La Línea 0800 es un servicio del Programa Nacional de Lucha contra los RH, SIDA y ETS, orientado a dar respuesta a la demanda de la población sobre la problemática del VIH/SIDA y enfermedades de transmisión sexual. Se caracteriza por su gratuidad, confidencialidad y cobertura en todo el territorio nacional.

El total de llamados recibidos durante el 2002 fue de 103.832, de los cuales el 88,40% corresponde a preguntas sobre VIH/SIDA, el 1,71 % a ETS, el 0,44% a Reducción de Daños, el 8,9% a contención y derivación y el 0,55% a llamados de felicitación (Gráfico 27).

Los consultantes de la línea valoran la información confiable y actualizada, que se brinda en un lenguaje según el perfil sociocultural de las personas que consultan, y que no se abren juicios de valores durante los llamados.

Las provincias de las que se reciben mayor número de llamados son: Buenos Aires, Ciudad de Buenos Aires, Córdoba y Mendoza, con diversos temas de consulta y diferentes características poblacionales (Tabla 14).

El grupo poblacional más preocupado por la temática es el de los estudiantes con el 34% de las llamadas, como así también las personas que han tenido exposición a di-

versas situaciones de riesgo (Gráfico 28).

En relación al grupo etareo el mayor número de consultas es de jóvenes y adultos jóvenes, pero en el grupo de edad de personas sexualmente activas resalta la característica que en general son las mujeres las que más consultan (principalmente por las diferentes maneras de prevención y por prevención de la transmisión vertical) (Tabla Nº 15).

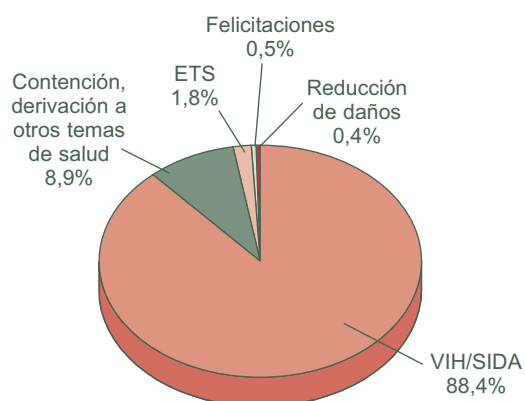
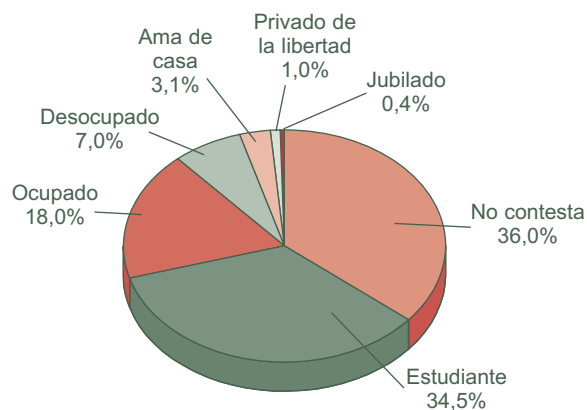
Desde abril del 2002, por decisión del Programa Nacional, la Línea incorpora información referida al stock de medicamentos disponibles para aquellas personas cuyos tratamientos están cubiertos por el Ministerio de Salud. Esta incorporación, conjuntamente con la orientación acerca de requisitos para lograr la cobertura gratuita, ha demostrado resultados positivos respecto a facilitar a las PVVS información sobre la existencia de los medicamentos cuando no son entregados en sus jurisdicciones, evitando así desplazamientos que, para muchas personas resultan onerosos. En estos casos se decidió no realizar la encuesta y esta es la razón por la que se incrementó el porcentaje de "No contesta" que afecta el total de los datos.

En otro sentido, quedó demostrado que la Línea es un instrumento eficaz para el seguimiento de las acciones en cada jurisdicción en lo que hace a la entrega de medicamentos y acciones preventivas.

TABLA 14 Distribución de las llamadas según provincia de procedencia, 2002 N=103.832

PROVINCIA	PORCENTUAL	PROVINCIA	PORCENTUAL
BUENOS AIRES	22,01%	MISIONES	0,74%
CAPITAL FEDERAL	21,99%	NEUQUEN	0,76%
CATAMARCA	0,40%	RIO NEGRO	0,92%
CHACO	1,32%	SALTA	1,45%
CHUBUT	0,74%	SAN JUAN	0,64%
CORDOBA	6,54%	SAN LUIS	0,37%
CORRIENTES	1,26%	SANTA CRUZ	0,56%
ENTRE RIOS	0,74%	SANTA FE	2,21%
FORMOSA	0,22%	SGO. DEL ESTERO	0,40%
JUJUY	1,38%	TIERRA DEL FUEGO	0,26%
LA PAMPA	0,26%	TUCUMAN	0,76%
LA RIOJA	0,18%	(No Contesta)	25,64%
MENDOZA	8,22%	-	-

Fuente: Programa Nacional de Lucha contra RH, SIDA y ETS, Ministerio de Salud de la Nación

GRAFICO 27 Distribución de los temas de consulta, 2002**GRAFICO 28** Distribución de los llamados por ocupación, 2002

Fuente: Programa Nacional de Lucha contra RH, SIDA y ETS, Ministerio de Salud de la Nación

TABLA 15 Distribución de los llamados por sexo y edad, 2002

GRUPO DE EDAD	SEXO (*)			Porcentaje por Grupo de Edad (**)
	Masculino	Femenino	No contesta	
<10	70.31%	29.30%	0.39%	0.50%
10 a 14	62.36%	37.35%	0.30%	13.11%
15 a 19	51.87%	47.86%	0.26%	17.13%
20 a 24	35.86%	63.92%	0.22%	9.01%
25 a 29	34.42%	65.29%	0.29%	8.12%
30 a 34	37.65%	62.09%	0.25%	4.63%
35 a 39	41.39%	58.35%	0.26%	3.06%
40 a 44	42.87%	56.89%	0.24%	1.66%
45 a 49	42.49%	57.37%	0.14%	1.37%
50 a 54	50.77%	48.31%	0.92%	0.64%
55 a 59	47.32%	52.68%	0.00%	0.58%
>= 60	36.73%	62.76%	0.51%	0.38%
Edad No determinada	45.73%	53.33%	0.93%	39.80%

Fuente: Programa Nacional de Lucha contra RH, SIDA y ETS, Ministerio de Salud de la Nación

Observaciones:

(*) Representa el porcentaje según el sexo dentro del Grupo de Edad

(**) Representa el porcentaje de cada grupo de edad con respecto al Total de los llamados

Impacto de la Campaña de Prevención - 2002

En el mes de noviembre de 2002 se realizó una nueva campaña de prevención de VIH/SIDA en los medios masivos de comunicación y con motivo del 1º de Diciembre el PNS distribuyó material gráfico, afiches y preservativos a todos los Programas de SIDA provinciales y a las organizaciones de la sociedad civil. En todas las piezas comunicacionales se difundió el 0800 33 33 444.

Se compararon los 45 días previos y posteriores a la campaña y se comprobó un notable incremento de las llamadas por provincias a excepción de Catamarca, Mendoza y San Luis que mantuvieron el promedio de consultas (Tabla 16).

En la opinión de los consultantes la campaña impactó de manera positiva. Un dato significativo es el aumento de las consultas de personas cuyas edades van de los 30 a ma-

yores de 60 años, y dentro de esa población, los de sexo masculino. En este segmento, el contenido de las preguntas revela el interés por la problemática del VIH/SIDA, aludiendo a la desinformación y especialmente a la dificultad que tienen para hablar de sus diferentes prácticas sexuales, las situaciones de riesgo y sus modos de prevención. En muchas de estas personas persiste la creencia de estar exentas del riesgo a la infección por VIH porque no son homosexuales ni usuarias de drogas intravenosas (Tabla 17).

También se observó un aumento de las consultas referidas a enfermedades de transmisión sexual (sífilis, blenorragia, HPV, etc) cuyas preguntas se orientan a sintomatología, diagnóstico, posibles complicaciones en el embarazo y sobre la eficacia de los tratamientos.

La Línea, un recurso disponible desde el Programa Nacional, permite a las diferentes provincias y municipios monitorear sus actividades en prevención y asistencia de las PVVS, de allí la importancia de difusión

a nivel local con la finalidad de que cada programa brinde a la población una herramienta más, destinada a la prevención del VIH/SIDA.

Comparación 45 días pre y post campaña (1/10/02 al 30/12/02)

TABLA 16 Porcentaje de variación de las llamadas según lugar de residencia del consultante

PROVINCIA	Incremento de los Llamados	PROVINCIA	Incremento de los Llamados
BUENOS AIRES	145,17%	MENDOZA	0,00%
CAPITAL FEDERAL	72,81%	MISIONES	19,70%
CATAMARCA	0,00%	NEUQUEN	59,62%
CHACO	71,62%	RIO NEGRO	160,00%
CHUBUT	109,30%	SALTA	65,96%
CORDOBA	176,92%	SAN JUAN	40,54%
CORRIENTES	37,97%	SAN LUIS	0,00%
ENTRE RIOS	100,00%	SANTA CRUZ	57,69%
FORMOSA	246,15%	SANTA FE	79,10%
JUJUY	230,00%	SGO. DEL ESTERO	141,67%
LA PAMPA	100,00%	TIERRA DEL FUEGO	5,56%
LA RIOJA	28,57%	TUCUMAN	32,81%

Fuente: Programa Nacional de Lucha contra RH, SIDA y ETS, Ministerio de Salud de la Nación

TABLA 17 Porcentaje de variación de las llamadas según edad del consultante

Edad	Incremento de Llamadas
Menor a 10	72,73%
Entre 10 y 14	13,74%
Entre 15 y 19	63,87%
Entre 20 y 24	164,43%
Entre 25 y 29	182,95%
Entre 30 y 34	241,50%
Entre 35 y 39	208,82%
Entre 40 y 44	313,75%
Entre 45 y 49	345,78%
Entre 50 y 54	345,00%
Entre 55 y 60	644,83%
Mayor o Igual a 60	622,73%

Fuente: Programa Nacional de Lucha contra RH, SIDA y ETS, Ministerio de Salud de la Nación

Anexo

TABLA 18 Argentina. Casos notificados de SIDA por sexo según año de diagnóstico, 1982 – 2003

Año	Hombres	Mujeres	Sexo Ignorado
1982	3	–	–
1983	4	–	–
1984	8	–	–
1985	28	–	–
1986	39	–	–
1987	92	1	1
1988	191	13	–
1989	266	32	2
1990	433	66	5
1991	653	92	3
1992	922	211	5
1993	1163	325	13
1994	1748	464	23
1995	1779	465	33
1996	2108	642	20
1997	1895	657	9
1998	1608	641	7
1999	1486	516	8
2000*	1452	560	7
2001*	1239	459	5
2002*	969	369	1
2003*	288	90	–
Total	18.374	5.603	142

Fuente: Programa Nacional de Lucha contra RH, SIDA y ETS, Ministerio de Salud de la Nación

* Datos provisorios al 15 de septiembre de 2003

TABLA 19 Argentina. Casos notificados de SIDA en hombres por grupo etareo según año de diagnóstico, 1982 – 2003

Edad	1982	1983	1984	1985	1986	1987	1988	1989	1990	1991	1992	1993	1994	1995	1996	1997	1998	1999	2000	2001	2002	2003	total
0-4	-	-	-	-	2	-	3	19	9	25	25	52	62	75	77	81	56	58	63	34	28	10	679
5-9	-	-	-	-	-	-	1	-	-	5	5	7	6	11	27	23	18	9	12	7	5	5	141
10-14	-	-	-	-	1	1	1	4	3	1	3	1	2	5	3	3	3	1	7	4	5	-	48
15-19	-	-	-	-	-	3	10	5	32	21	15	20	25	17	26	15	13	12	8	4	4	3	233
20-24	-	-	1	5	2	9	16	32	79	113	161	161	220	197	172	156	123	95	90	55	55	12	1754
25-29	-	-	-	3	4	16	27	48	94	173	265	306	513	493	503	504	378	321	241	188	161	45	4263
30-34	-	2	2	3	10	25	37	49	70	98	190	233	368	407	557	475	449	432	391	310	242	74	4424
35-39	2	2	4	7	8	13	36	35	58	97	102	152	225	265	309	275	249	268	254	190	48	2864	
40-44	1	-	1	6	7	8	24	25	43	61	70	101	159	142	204	176	144	115	160	164	123	37	1771
45-49	-	-	-	3	1	9	19	15	24	24	41	68	85	77	101	87	78	70	103	100	64	26	995
50-54	-	-	-	-	3	4	8	8	14	16	20	30	43	49	64	51	50	61	64	53	42	13	593
55-59	-	-	-	-	1	1	4	4	3	11	8	16	18	21	33	26	27	26	22	33	23	7	284
60 y +	-	-	-	1	-	2	2	11	4	8	13	11	21	20	32	23	20	18	26	33	27	8	280
S/inf	-	-	-	-	-	1	3	11	-	-	4	5	1	-	-	-	-	-	-	-	-	-	25
Total	3	4	8	28	39	92	191	266	433	653	922	1163	1748	1779	2108	1895	1608	1486	1452	1239	969	288	18.374

Fuente: Programa Nacional de Lucha contra RH, SIDA y ETS, Ministerio de Salud de la Nación

TABLA 20 Argentina. Casos notificados de SIDA en mujeres por grupo etareo según año de diagnóstico, 1987 – 2003

Edad	1987	1988	1989	1990	1991	1992	1993	1994	1995	1996	1997	1998	1999	2000	2001	2002	2003	total
1-4	-	4	8	17	23	31	51	46	73	86	74	73	41	44	48	33	3	655
5-9	-	-	3	1	4	3	11	17	17	29	23	24	19	14	12	7	1	185
10-14	-	-	-	1	-	-	-	2	-	3	9	3	2	1	8	3	2	34
15-19	-	2	-	2	5	13	10	7	6	7	17	17	12	4	7	6	2	117
20-24	-	1	6	22	12	42	81	89	77	82	82	71	52	53	37	24	8	739
25-29	1	3	5	15	21	58	74	121	133	186	164	163	122	123	84	63	23	1359
30-34	-	1	7	5	16	24	55	87	80	90	129	137	128	146	107	91	21	1124
35-39	-	2	2	1	3	23	25	56	37	73	88	64	61	79	66	60	10	650
40-44	-	-	1	1	1	7	8	20	19	43	27	45	41	47	44	39	10	353
45-49	-	-	-	-	2	3	2	8	12	17	21	21	23	18	14	21	4	166
50-54	-	-	-	-	-	2	3	4	2	10	7	13	6	10	23	8	-	88
55-59	-	-	-	-	-	3	4	1	3	10	8	5	3	10	4	8	1	60
60 y más	-	-	-	1	5	-	-	3	5	6	8	5	6	11	5	6	5	66
S/inf.	-	-	-	-	-	2	1	3	1	-	-	-	-	-	-	-	-	7
TOTAL	1	13	32	66	92	211	325	464	465	642	657	641	516	560	459	369	90	5603

Fuente: Programa Nacional de Lucha contra RH, SIDA y ETS, Ministerio de Salud de la Nación

TABLA 21 Argentina. Casos notificados de SIDA sin información de sexo por grupo etareo según año de diagnóstico, 1987 - 2003

Edad	1987	1988	1989	1990	1991	1992	1993	1994	1995	1996	1997	1998	1999	2000	2001	2002	2003	Total
1-4	1	-	-	-	-	1	-	1	1	-	2	-	-	2	-	-	-	8
5-9	-	-	-	-	-	-	-	-	-	-	-	-	-	-	-	-	-	0
10-14	-	-	1	-	-	-	-	-	-	-	-	-	-	-	-	-	-	1
15-19	-	-	-	-	-	-	-	-	1	-	-	1	-	-	-	-	-	2
20-24	-	-	1	1	1	-	5	3	8	2	-	2	-	-	-	-	-	23
25-29	-	-	-	-	-	1	3	10	5	-	2	2	3	-	1	-	-	27
30-34	-	-	-	2	-	2	1	5	10	12	2	-	2	4	2	-	-	42
35-39	-	-	-	1	1	-	4	-	1	2	1	1	1	1	-	-	-	13
40-44	-	-	-	1	-	-	-	2	4	3	1	-	1	-	1	-	-	13
45-49	-	-	-	-	1	-	-	1	2	-	1	1	1	-	1	-	-	8
50-54	-	-	-	-	-	-	-	-	1	-	-	-	-	-	-	1	-	2
55-59	-	-	-	-	-	-	-	-	-	1	-	-	-	-	-	-	-	1
S/inf	-	-	-	-	-	1	-	1	-	-	-	-	-	-	-	-	-	2
TOTAL	1	0	2	5	3	5	13	23	33	20	9	7	8	7	5	1	0	142

Fuente: Programa Nacional de Lucha contra RH, SIDA y ETS, Ministerio de Salud de la Nación

TABLA 22 Argentina. Casos notificados de SIDA en hombres por vía de transmisión según año de diagnóstico, 1982 - 2003

Vía de Transmisión	1982	1983	1984	1985	1986	1987	1988	1989	1990	1991	1992	1993	1994	1995	1996	1997	1998	1999	2000	2001	2002	2003	Total
Hemofilia	-	-	-	-	4	6	9	16	19	4	23	14	9	6	9	11	3	-	2	-	1	-	136
Transfusión	-	-	-	-	1	-	3	5	3	14	16	9	21	9	9	10	5	3	6	5	5	-	124
UDI	-	-	-	1	6	13	32	65	169	279	427	516	807	827	932	845	680	586	475	339	235	38	7272
Hijo madre VIH +	-	-	-	-	1	-	2	17	9	31	29	59	66	88	103	107	76	67	77	41	35	15	823
Heterosexual	-	-	-	1	-	7	10	13	24	43	99	123	225	228	358	355	337	387	403	387	346	102	3448
Homosexual	3	4	7	22	21	43	93	97	160	187	214	321	473	457	507	410	362	332	339	292	194	65	4603
Bisexual	-	-	1	4	6	21	40	48	44	83	92	91	111	94	91	66	51	41	49	48	44	21	1046
Accidente Laboral	-	-	-	-	-	-	-	-	-	-	-	-	-	1	1	1	2	-	1	1	-	-	7
Otros	-	-	-	-	-	-	-	1	-	-	1	1	2	4	3	6	8	2	2	-	-	-	30
Ignorado	-	-	-	-	-	2	2	4	5	12	21	29	34	65	95	84	84	68	98	126	109	47	885
TOTAL	3	4	8	28	39	92	191	266	433	653	922	1163	1748	1779	2108	1895	1608	1486	1452	1239	969	288	18374

Fuente: Programa Nacional de Lucha contra RH, SIDA y ETS, Ministerio de Salud de la Nación

TABLA 23 Argentina. Casos notificados de SIDA Mujeres por vía de transmisión según año de diagnóstico, 1987 – 2003

Vía de Transmisión	1987	1988	1989	1990	1991	1992	1993	1994	1995	1996	1997	1998	1999	2000	2001	2002	2003	TOTAL
Tranfusión	–	1	6	2	6	11	14	18	12	12	16	8	4	7	8	5	2	132
UDI	1	8	9	36	37	83	115	151	138	141	135	121	92	88	52	24	6	1237
Hijo madre VIH +	–	2	8	17	22	31	61	58	88	115	102	99	62	56	66	42	6	835
Heterosexual	–	1	9	11	23	82	122	221	214	355	372	380	334	383	313	262	68	3150
Accidente Laboral	–	–	–	–	–	–	1	–	–	1	–	–	2	–	–	–	–	4
Otros	–	–	–	–	–	–	–	1	–	1	1	1	3	–	–	–	–	7
Ignorado	–	1	–	–	4	4	12	15	13	17	31	32	19	26	20	36	8	238
Totales	1	13	32	66	92	211	325	464	465	642	657	641	516	560	459	369	90	5603

Fuente: Programa Nacional de Lucha contra RH, SIDA y ETS, Ministerio de Salud de la Nación

TABLA 24 Argentina. Casos notificados de SIDA por provincia según año de diagnóstico, 1982 – 2003

AÑO	Buenos Aires	Ciudad de Buenos Aires	Catamarca	Chaco	Chubut	Córdoba	Corrientes	Entre Ríos	Formosa	Jujuy	La Pampa	La Rioja	Mendoza	Misiones	Neuquén	Río Negro	Salta	San Juan	San Luis	Santa Cruz	Santa Fe	Santiago del Estero	Tierra del Fuego	Tucumán	Sin información	TOTAL POR AÑO	
1982	1	-	-	-	-	-	-	-	-	-	-	-	-	-	-	-	-	-	-	-	-	-	-	-	2	3	
1983	-	2	-	-	-	-	-	-	-	-	-	-	-	-	-	-	-	-	-	-	-	-	-	-	-	2	4
1984	1	-	-	-	-	-	-	-	-	-	-	-	1	-	-	-	-	-	-	-	-	-	-	-	-	6	8
1985	7	1	-	-	-	-	-	-	-	-	-	-	1	-	-	-	-	-	2	-	-	-	-	-	-	17	28
1986	4	11	-	1	-	1	1	-	-	-	-	-	1	-	-	-	-	-	-	-	-	1	-	-	-	19	39
1987	14	25	-	-	1	6	3	-	-	-	-	-	12	-	-	-	-	-	-	9	2	1	-	1	20	94	
1988	54	87	-	1	1	7	7	8	-	-	-	-	4	2	3	2	-	1	-	2	7	-	-	3	15	204	
1989	111	131	-	1	-	11	4	10	2	-	-	-	5	2	2	2	2	2	-	-	13	-	-	-	2	300	
1990	135	188	-	5	3	31	3	11	1	-	1	-	5	3	2	3	1	-	-	3	102	-	-	-	7	504	
1991	222	280	-	6	3	40	9	11	-	-	-	-	20	5	3	2	3	9	-	2	131	-	-	-	2	748	
1992	366	428	-	3	11	93	12	19	-	-	2	-	22	8	3	3	3	-	-	1	154	1	3	1	5	1138	
1993	593	589	-	4	11	93	17	8	-	-	5	-	20	13	10	8	12	5	2	5	75	10	1	4	16	1501	
1994	1009	796	1	2	6	66	26	14	3	3	2	5	18	17	12	11	18	23	2	5	145	1	3	22	25	2235	
1995	1015	847	3	13	7	69	27	11	2	8	1	1	21	12	16	10	22	27	2	2	120	5	7	18	11	2277	
1996	1296	904	6	14	11	89	12	30	7	4	1	4	35	33	26	12	22	29	4	6	162	7	4	27	25	2770	
1997	1395	586	3	30	17	107	7	28	6	13	3	13	34	73	16	14	32	18	3	5	106	8	8	24	12	2561	
1998	1208	461	12	13	19	127	13	20	3	24	6	16	34	46	27	15	33	24	13	7	66	14	5	26	24	2256	
1999	1092	366	5	14	13	119	11	11	3	16	3	14	31	55	18	11	28	12	7	5	97	11	4	38	26	2010	
2000	1046	314	2	12	15	108	14	19	6	33	4	18	38	48	11	14	49	27	36	3	111	17	7	27	40	2019	
2001	751	329	4	18	20	108	23	29	10	31	7	12	28	22	15	20	50	14	11	7	109	16	6	32	31	1703	
2002	567	214	7	9	22	120	9	16	2	27	5	16	29	20	16	22	65	9	5	4	70	19	8	27	31	1339	
2003	103	36	3	4	-	36	6	5	3	19	7	5	3	9	10	2	57	5	7	4	16	17	3	8	10	378	
TOTAL	10990	6595	46	150	160	1231	204	250	48	178	47	104	362	368	190	151	397	205	94	70	1487	127	59	258	348	24119	

Fuente: Programa Nacional de Lucha contra RH, SIDA y ETS, Ministerio de Salud de la Nación

TABLA 25 Argentina. Casos notificados de VIH por provincia según año de diagnóstico, 1988 – 2003

AÑO	Buenos Aires	Ciudad de Buenos Aires	Catamarca	Chaco	Chubut	Córdoba	Corrientes	Entre Ríos	Formosa	Jujuy	La Pampa	La Rioja	Mendoza	Misiones	Neuquén	Río Negro	Salta	San Juan	San Luis	Santa Cruz	Santa Fe	Santiago del Estero	Tierra del Fuego	Tucumán	Sin información	TOTAL POR AÑO
1988	2	1	-	-	-	-	1	1	-	-	-	-	2	-	-	-	-	-	-	-	-	-	-	-	-	6
1989	3	3	-	-	-	-	1	1	-	-	-	-	5	-	-	-	-	-	-	-	1	-	-	-	-	13
1990	2	1	-	-	-	-	1	1	-	-	-	-	2	-	-	7	-	-	-	-	2	-	-	-	1	16
1991	6	2	-	-	-	-	5	5	-	-	-	-	4	-	-	16	-	-	-	-	4	-	-	-	2	39
1992	2	-	-	-	-	3	12	12	-	-	-	-	18	-	1	14	-	2	-	-	25	-	-	-	3	80
1993	7	5	-	1	2	1	13	13	-	2	-	-	29	-	2	26	-	-	-	-	29	-	-	-	5	122
1994	24	18	-	-	1	1	3	13	-	-	1	1	27	1	2	21	1	2	-	1	59	2	-	-	8	185
1995	25	22	-	1	1	4	2	18	-	-	-	-	20	-	1	15	1	1	-	4	30	-	1	1	7	154
1996	5	7	-	-	-	1	13	13	-	1	-	-	26	4	-	18	-	1	-	-	1	-	-	-	2	81
1997	11	14	-	-	-	4	15	15	-	-	2	-	27	8	1	1	-	6	-	1	14	1	1	3	2	111
1998	21	15	2	2	-	-	14	14	-	4	-	-	33	7	-	-	1	15	2	10	8	-	1	1	4	140
1999	17	8	-	-	-	-	17	17	-	-	-	-	42	15	1	35	2	10	16	8	7	-	-	-	3	182
2000	206	141	1	1	2	8	4	13	-	1	2	-	41	31	18	32	2	11	15	9	40	-	-	6	76	660
2001	1304	612	-	4	1	120	10	13	3	1	10	1	86	54	24	31	25	20	-	10	126	6	10	95	66	2632
2002	841	476	6	2	5	77	4	2	1	32	23	-	46	58	28	35	4	23	4	8	25	20	14	49	62	1845
2003	488	195	1	-	4	129	21	92	1	23	5	-	19	39	28	2	-	15	43	11	35	11	10	25	22	1219
TOTAL	2964	1520	10	11	16	348	45	243	5	64	42	2	427	217	106	253	36	106	82	62	406	40	37	180	263	7485

Fuente: Programa Nacional de Lucha contra RH, SIDA y ETS, Ministerio de Salud de la Nación

TABLA 26 Argentina. Evolución de la Mortalidad por VIH/SIDA según provincia, 1990 – 2001

Jurisdicción	1990	1991	1992	1993	1994	1995	1996	1997	1998	1999	2000	2001	Total
Buenos Aires	118	219	311	350	515	900	1158	1082	1033	874	902	855	8317
Cap federal	108	180	295	292	438	565	589	439	365	313	274	252	4110
Catamarca	-	-	-	-	-	4	4	1	4	4	3	6	26
Córdoba	7	5	3	5	3	7	7	41	34	33	47	52	244
Corrientes	2	1	2	6	6	15	5	15	10	13	12	10	97
Chaco	1	-	1	2	-	6	6	8	8	8	8	6	54
Chubut	1	3	3	-	-	1	1	4	6	5	8	18	50
Entre Ríos	4	2	2	2	11	6	15	15	9	12	10	10	98
Formosa	1	-	-	-	1	1	4	3	1	3	5	8	27
Jujuy	-	-	2	-	2	2	5	4	4	5	13	12	49
La Pampa	1	-	-	-	-	1	5	2	2	2	1	1	15
La Rioja	-	-	1	-	-	-	-	-	-	1	3	1	6
Mendoza	2	3	11	8	17	17	27	20	19	22	18	26	190
Misiones	-	-	1	-	2	9	7	15	3	9	18	20	84
Neuquén	-	4	2	2	5	9	9	9	6	11	9	11	77
Río Negro	1	1	1	5	6	6	7	5	8	9	5	8	62
Salta	1	-	-	2	5	10	10	10	13	4	10	24	89
San Juan	-	1	1	1	2	-	6	3	9	6	6	12	47
San Luis	-	1	1	1	1	-	1	5	5	2	6	2	25
Santa Cruz	-	-	-	2	4	1	4	3	3	1	2	1	21
Santa Fe	30	38	75	92	120	128	138	107	82	94	80	89	1073
Sgo. del Estero	-	-	-	1	-	3	1	6	10	3	3	5	32
Tucumán	-	1	3	6	6	9	8	9	9	13	7	14	85
T. Del Fuego	-	-	-	-	2	1	3	1	3	2	3	1	16
Extranjeros	4	-	6	7	21	25	24	2	-	-	1	-	90
Ignorado	1	6	4	4	9	15	11	20	27	20	18	30	165
Total general	282	465	725	788	1176	1741	2055	1829	1673	1469	1472	1474	15149

Fuente: Programa Nacional de Lucha contra RH, SIDA y ETS, Ministerio de Salud de la Nación

TABLA 27 Argentina. Casos notificados de SIDA en menores de 13 años por vía de transmisión según año de diagnóstico, 1986 – 2003

Año	Hemofilia	Transfusión	Transmisión Vertical	Ignorado
1986	–	1	1	–
1987	1	–	1	–
1988	2	1	4	2
1989	3	5	24	1
1990	1	3	26	–
1991	–	3	53	2
1992	–	3	61	2
1993	–	1	120	1
1994	–	8	125	2
1995	–	2	176	2
1996	–	2	218	4
1997	–	2	210	2
1998	–	–	174	2
1999	–	–	129	1
2000	–	–	133	5
2001	–	2	104	3
2002	1	1	75	3
2003	–	–	21	–
TOTAL	8	34	1655	32

Fuente: Programa Nacional de Lucha contra RH, SIDA y ETS, Ministerio de Salud de la Nación

TABLA 28 Argentina. Casos notificados de SIDA en menores de 13 años por sexo según año de diagnóstico, 1986 – 2003

Año	Masculino	Femenino	Ignorado
1986	2	–	–
1987	1	–	1
1988	5	4	–
1989	21	11	1
1990	11	19	–
1991	31	27	–
1992	31	34	1
1993	60	62	–
1994	70	64	1
1995	89	90	1
1996	106	118	–
1997	106	106	2
1998	76	100	–
1999	68	62	–
2000	78	58	2
2001	43	66	–
2002	38	42	–
2003	15	6	–
TOTAL	851	869	9

Fuente: Programa Nacional de Lucha contra RH, SIDA y ETS, Ministerio de Salud de la Nación

TABLA 29 Argentina. Casos notificados de VIH en menores de 13 años por vía de transmisión según año de diagnóstico, 1991 – 2003

Año	Transfusión	Transmisión Vertical	Sexual*	Ignorado
1991	–	5	–	–
1992	–	5	–	3
1993	–	3	–	1
1994	–	5	–	–
1995	1	5	–	1
1996	–	3	–	–
1997	–	2	–	1
1998	–	7	–	–
1999	–	26	–	2
2000	–	31	–	2
2001	1	104	1	5
2002	–	80	–	12
2003	–	18	–	1
TOTAL	2	294	1	28

Fuente: Programa Nacional de Lucha contra RH, SIDA y ETS, Ministerio de Salud de la Nación

* El caso de vía de transmisión sexual del año 2001 es por abuso sexual a una niña

TABLA 30 Argentina. Casos notificados de VIH en menores de 13 años por sexo según año de diagnóstico, 1991 – 2003

Año	Masculino	Femenino	Ignorado
1991	3	2	–
1992	7	1	–
1993	1	2	1
1994	5	–	–
1995	5	2	–
1996	–	3	–
1997	1	2	–
1998	3	4	–
1999	13	15	–
2000	17	15	1
2001	55	56	–
2002	42	50	–
2003	10	9	–
TOTAL	162	161	2

Fuente: Programa Nacional de Lucha contra RH, SIDA y ETS, Ministerio de Salud de la Nación

TABLA 31 Argentina. Casos notificados de SIDA en menores de 13 años por provincia según año de diagnóstico, 1986 - 2003

AÑO	Buenos Aires	Ciudad de Buenos Aires	Catamarca	Chaco	Chubut	Córdoba	Corrientes	Entre Ríos	Formosa	Jujuy	La Pampa	La Rioja	Mendoza	Misiones	Neuquén	Río Negro	Salta	San Juan	San Luis	Santa Cruz	Santa Fe	Santiago del Estero	Tierra del Fuego	Tucumán	Sin información	TOTAL POR AÑO
1986	1	1	-	-	-	-	-	-	-	-	-	-	-	-	-	-	-	-	-	-	-	-	-	-	-	2
1987	-	1	-	-	-	-	-	-	-	-	-	-	-	-	-	-	-	-	-	-	1	-	-	-	-	2
1988	3	2	-	-	-	-	-	-	-	-	-	-	-	1	-	-	-	-	-	-	3	-	-	-	-	9
1989	13	16	-	-	-	-	-	2	-	-	-	-	-	-	-	2	-	-	-	-	-	-	-	-	-	33
1990	14	10	-	1	-	-	-	-	-	-	-	-	-	-	-	-	-	-	-	1	3	-	-	-	1	30
1991	25	13	-	-	-	1	-	-	-	-	-	-	2	-	-	-	-	-	-	-	16	-	-	-	1	58
1992	30	18	-	-	4	4	-	1	-	-	-	-	4	1	-	-	-	-	-	1	3	-	-	-	-	66
1993	74	32	-	-	1	3	-	-	-	-	-	-	3	-	-	-	2	-	1	2	3	-	-	-	1	122
1994	91	15	-	-	1	8	1	-	-	-	-	-	-	-	1	2	1	1	-	3	7	-	-	4	-	135
1995	129	25	-	2	-	3	1	1	1	-	1	1	3	1	2	-	2	2	-	1	6	-	-	-	-	180
1996	158	27	1	-	-	4	-	2	-	-	-	-	7	3	1	-	6	3	-	1	4	1	-	4	2	224
1997	152	23	-	3	-	10	-	-	1	2	-	1	-	7	1	1	4	2	1	-	5	-	-	1	-	214
1998	117	19	-	2	1	2	-	-	-	1	-	2	4	9	1	3	3	2	-	-	3	4	-	3	-	176
1999	90	11	-	-	-	5	-	1	-	1	-	3	1	4	-	-	-	2	1	-	8	-	-	1	2	130
2000	94	8	1	1	2	2	-	-	-	4	-	1	-	10	-	-	3	3	1	-	3	2	1	-	2	138
2001	68	12	-	2	-	6	-	-	-	-	2	3	-	4	1	2	2	-	-	-	3	3	-	1	-	109
2002	49	2	1	-	-	4	-	1	-	1	-	2	1	2	-	1	5	1	-	-	4	3	2	1	-	80
2003	8	-	-	-	-	1	-	-	-	2	-	1	-	3	1	-	1	-	-	1	-	2	1	-	-	21
TOTAL	1116	235	3	11	9	53	2	8	2	11	2	14	25	45	8	11	29	16	4	11	71	15	4	15	9	1729

Fuente: Programa Nacional de Lucha contra RH, SIDA y ETS, Ministerio de Salud de la Nación

TABLA 32 Argentina. Casos Notificados de VIH en menores de 13 años por provincia según año de diagnóstico, 1991 – 2003

AÑO	Buenos Aires	Ciudad de Buenos Aires	Catamarca	Chaco	Chubut	Córdoba	Corrientes	Entre Ríos	Formosa	Jujuy	La Pampa	La Rioja	Mendoza	Misiones	Neuquén	Río Negro	Salta	San Juan	San Luis	Santa Cruz	Santa Fe	Santiago del Estero	Tierra del Fuego	Tucumán	Sin información	TOTAL POR AÑO
1991	1	-	-	-	-	-	-	-	-	-	-	-	-	-	-	1	-	-	-	-	3	-	-	-	-	5
1992	-	-	-	-	-	-	-	3	-	-	-	-	1	-	-	-	-	-	-	-	3	-	-	-	1	8
1993	1	-	-	-	-	-	-	1	-	-	-	-	-	-	-	1	-	-	-	-	1	-	-	-	-	4
1994	-	-	-	-	-	-	1	-	-	-	-	-	-	-	-	2	-	-	-	-	1	2	-	-	-	5
1995	-	-	-	-	-	1	-	-	-	-	-	-	-	-	-	2	-	-	-	1	1	-	-	1	1	7
1996	1	-	-	-	-	-	-	-	-	-	-	-	1	-	-	-	-	-	1	-	-	-	-	-	-	3
1997	2	-	-	-	-	-	-	-	-	-	-	-	-	1	-	-	-	-	-	-	-	-	-	-	-	3
1998	2	-	-	-	-	-	-	-	-	-	-	-	3	2	-	-	-	-	-	-	-	-	-	-	-	7
1999	2	1	-	-	-	-	-	-	-	-	-	-	12	1	-	1	2	-	5	1	2	-	-	-	1	28
2000	10	2	-	-	-	-	-	-	-	-	-	-	3	2	1	3	-	-	3	-	4	-	-	-	5	33
2001	77	8	-	3	1	5	-	-	-	-	-	-	1	5	-	1	1	1	-	-	1	2	-	2	3	111
2002	68	8	2	-	1	2	-	-	-	1	1	-	-	4	1	-	-	1	1	-	-	-	-	1	1	92
2003	13	2	-	-	-	1	-	-	1	-	-	-	-	1	-	-	-	-	1	-	-	-	-	-	-	19
TOTAL	177	21	2	3	3	9	1	4	1	1	1	0	21	16	2	9	3	2	11	2	16	4	0	4	12	325

Fuente: Programa Nacional de Lucha contra RH, SIDA y ETS, Ministerio de Salud de la Nación



Ministerio de Salud de la Nación



Coordinación
Dra. Gabriela Hamilton

Colaboradores
Lic. María Delia Pené
Tec. Andrea Aymá
Lic. Dolores Fenoy
Sra. Gabriela Kuperman

BOLETIN
SOBRE EL
SIDA
EN LA ARGENTINA

**Programa Nacional de Lucha
contra los Retrovirus del Humano, SIDA y ETS**

Avenida 9 de Julio 1925 - Piso 10°

(C1073ABA) Ciudad Autónoma de Buenos Aires

Tel.: 4379-9017/9112

Línea Gratuita: 0800-3333444

E-mail: prog-nacional-sida@msal.gov.ar

www.msal.gov.ar